



MINISTERO DELL'ECONOMIA E DELLE FINANZE

APPENDICI STATISTICHE AL BOLLETTINO **289**

VALUTA: EURO
ANNO FISCALE: 1 GENNAIO / 31 DICEMBRE

ABBREVIAZIONI E ACRONIMI:

DEF	Documento di economia e finanza
ILOR	Imposta locale sui redditi
INPS	Istituto nazionale per la previdenza sociale
IRAP	Imposta regionale sulle attività produttive
IRPEF	Imposta sul Reddito delle Persone Fisiche
IRES	Imposta sul Reddito delle Società (sostituisce l'IRPEG)
ISTAT	Istituto nazionale di statistica
IVA	Imposta sul valore aggiunto
PIL	Prodotto interno lordo
SEC 2010	Sistema Europeo dei Conti, approvato con Reg. Ue n. 549/2013 (sostituisce il Sec95)

Appendici statistiche

Appendice statistica 1

Entrate tributarie erariali: accertamenti (competenza giuridica)

1. Totale entrate tributarie - dati mensili
 2. Totale entrate tributarie - dati cumulati mensili
 3. Imposte Dirette
 4. Imposte Indirette
 5. IRPEF
 - 5.a. *IRPEF - Ritenute dipendenti settore pubblico*
 - 5.b. *IRPEF - Ritenute dipendenti settore privato*
 - 5.c. *IRPEF - Ritenute lavoratori autonomi*
 - 5.d. *IRPEF- Saldo*
 - 5.e. *IRPEF- Acconto*
 6. IRES
 - 6.a. *IRES - Saldo*
 - 6.b. *IRES - Acconto*
 7. *Autoliquidazione totale (IRPEF saldo e acconto, IRES saldo e acconto)*
 8. Imposta sostitutiva delle imposte sui redditi nonché ritenute sugli interessi e gli altri redditi di capitale
 - 8.a. *Sostitutiva - Ritenuta interessi banche*
 - 8.b. *Sostitutiva - Ritenuta interessi obbligazioni*
 9. Imposte sostitutive sui redditi da capitale e sulle plusvalenze
 10. Imposta municipale propria riservata all'erario derivante dagli immobili ad uso produttivo
 11. Imposta sulle riserve matematiche dei rami vita delle imprese assicurative
 12. Registro
 13. IVA
 - 13.a. *IVA - Scambi interni*
 - 13.b. *IVA - Importazioni*
 14. Bollo
 15. Assicurazioni
 16. Ipotecaria
-

17. Imposta sulle transazioni finanziarie (Tobin Tax)
18. Canoni abbonamento
19. Concessioni governative
20. Automobilistiche
21. Imposta sugli spettacoli
22. Successioni e donazioni
23. Diritti catastali e di scritturato
24. Accisa sugli spiriti
25. Oli minerali
26. Gas incondensabili
27. Energia elettrica e addizionali
28. Gas naturale per combustione
29. Oli lubrificanti
30. Tabacchi
31. Proventi delle attività di gioco
32. Apparecchi e congegni di gioco

Appendice statistica 2

Entrate tributarie degli enti territoriali

- 1 T. Entrate territoriali - totale
- 2 T. Addizionale regionale IRPEF - totale
 - 2 T.a. *Addizionale regionale IRPEF - privati*
 - 2 T.b. *Addizionale regionale IRPEF - amministrazioni pubbliche*
- 3 T. Addizionale comunale IRPEF - totale
 - 3 T.a. *Addizionale comunale IRPEF - privati*
 - 3 T.b. *Addizionale comunale IRPEF - amministrazioni pubbliche*
- 4 T. IRAP - totale
 - 4 T.a. *IRAP - privati*
 - 4 T.b. *IRAP - amministrazioni pubbliche*
- 5 T. IMU—IMIS (Quota comuni)

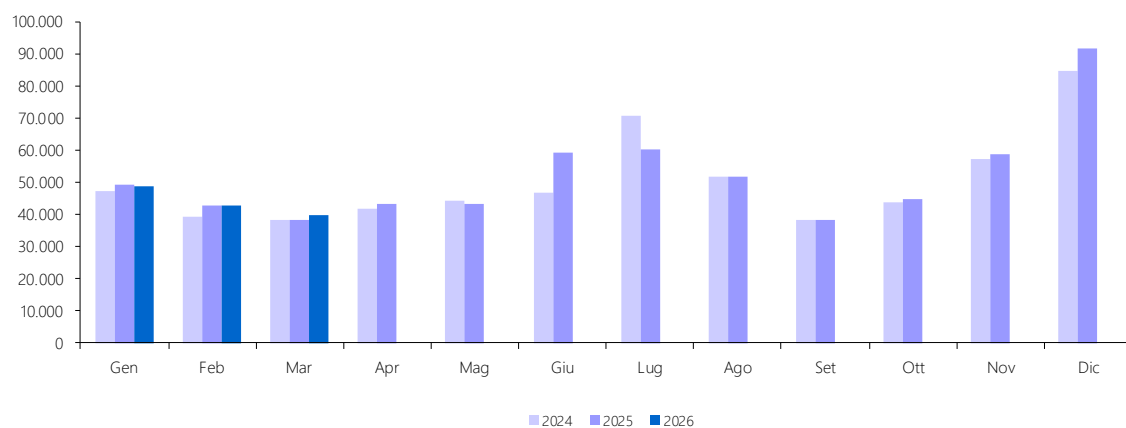
Guida normativa

APPENDICE STATISTICA 1

Entrate Tributarie Erariali: accertamenti (competenza giuridica)

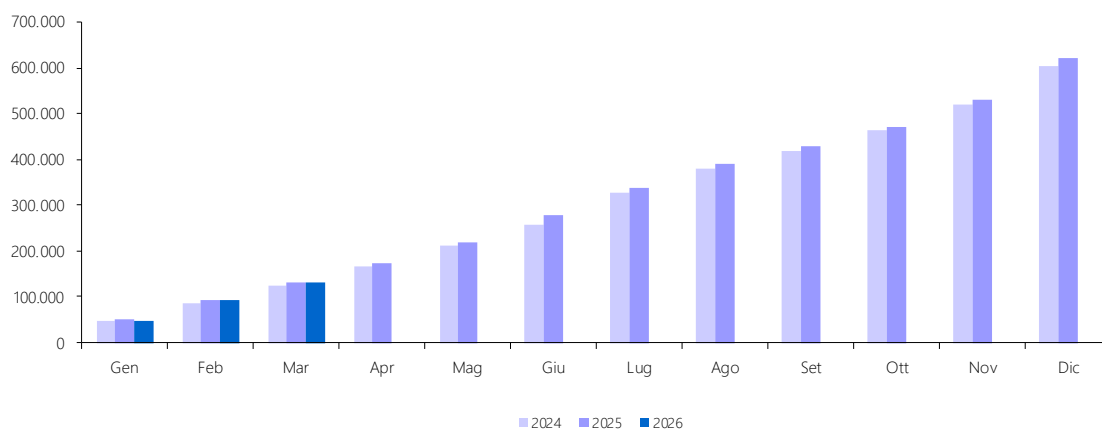
1. Totale entrate tributarie - dati mensili

Accertamenti (in milioni di euro)	Consuntivo 2024	Preconsuntivo 2025	Preconsuntivo 2026	Variazioni assolute 2025-2026	Variazioni % 2025-2026
Totale Gennaio - Marzo	124.820	130.522	131.413	891	0,7%
Gennaio	47.274	49.483	48.927	-556	-1,1%
Febbraio	39.398	42.599	42.842	243	0,6%
Marzo	38.148	38.440	39.644	1.204	3,1%
Aprile	41.951	43.167			
Maggio	44.013	43.440			
Giugno	46.935	59.474			
Luglio	70.646	60.163			
Agosto	51.975	51.922			
Settembre	38.215	38.263			
Ottobre	43.737	44.679			
Novembre	57.036	58.957			
Dicembre	84.954	91.545			
Totale annuo	604.281	622.132			



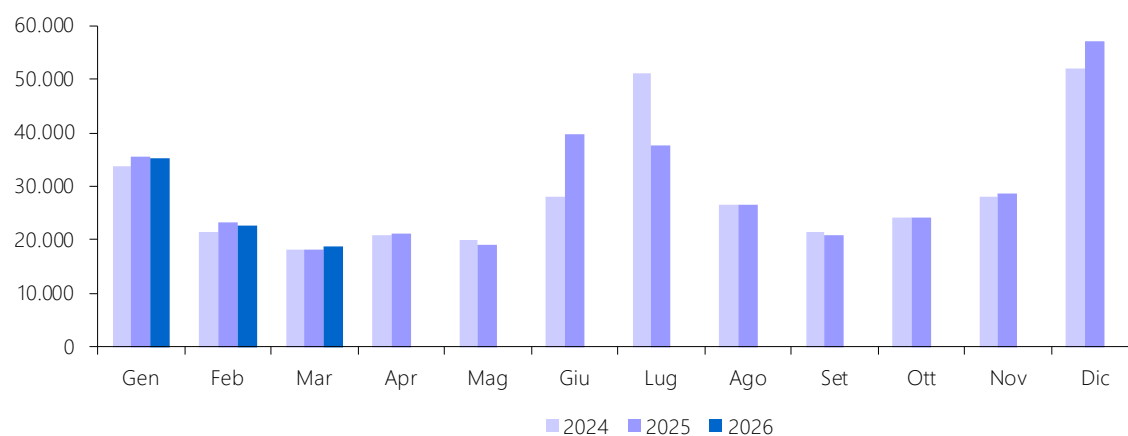
2. Totale entrate tributarie - dati cumulati mensili

Accertamenti (in milioni di euro)	Consuntivo 2024	Preconsuntivo 2025	Preconsuntivo 2026	Variazioni assolute 2025-2026	Variazioni % 2025-2026
Totale Gennaio - Marzo	124.820	130.522	131.413	891	0,7%
Gennaio	47.274	49.483	48.927	-556	-1,1%
Gennaio - Febbraio	86.672	92.082	91.769	-313	-0,3%
Gennaio - Marzo	124.820	130.522	131.413	891	0,7%
Gennaio - Aprile	166.771	173.689			
Gennaio - Maggio	210.784	217.129			
Gennaio - Giugno	257.719	276.603			
Gennaio - Luglio	328.365	336.766			
Gennaio - Agosto	380.340	388.688			
Gennaio - Settembre	418.555	426.951			
Gennaio - Ottobre	462.292	471.630			
Gennaio - Novembre	519.327	530.587			
Gennaio - Dicembre	604.281	622.132			
Totale annuo	604.281	622.132			



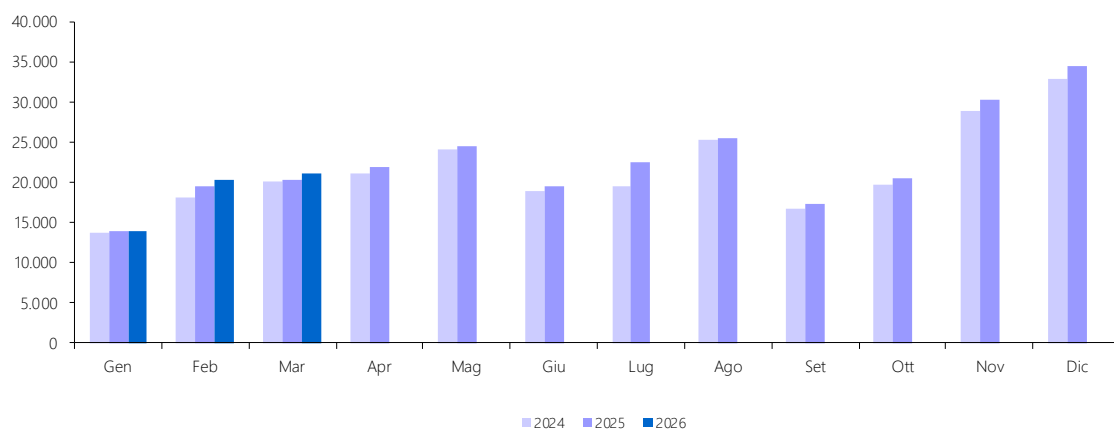
3. Imposte Dirette

Accertamenti (in milioni di euro)	Consuntivo 2024	Preconsuntivo 2025	Preconsuntivo 2026	Variazioni assolute 2025-2026	Variazioni % 2025-2026
Totale Gennaio - Marzo	73.118	76.734	76.308	-426	-0,6%
Gennaio	33.632	35.494	35.106	-388	-1,1%
Febbraio	21.350	23.145	22.557	-588	-2,5%
Marzo	18.136	18.095	18.645	550	3,0%
Aprile	20.940	21.223			
Maggio	19.918	18.911			
Giugno	27.948	39.885			
Luglio	51.065	37.742			
Agosto	26.627	26.473			
Settembre	21.546	21.001			
Ottobre	24.120	24.253			
Novembre	28.057	28.603			
Dicembre	52.129	57.133			
Totale annuo	345.467	351.958			



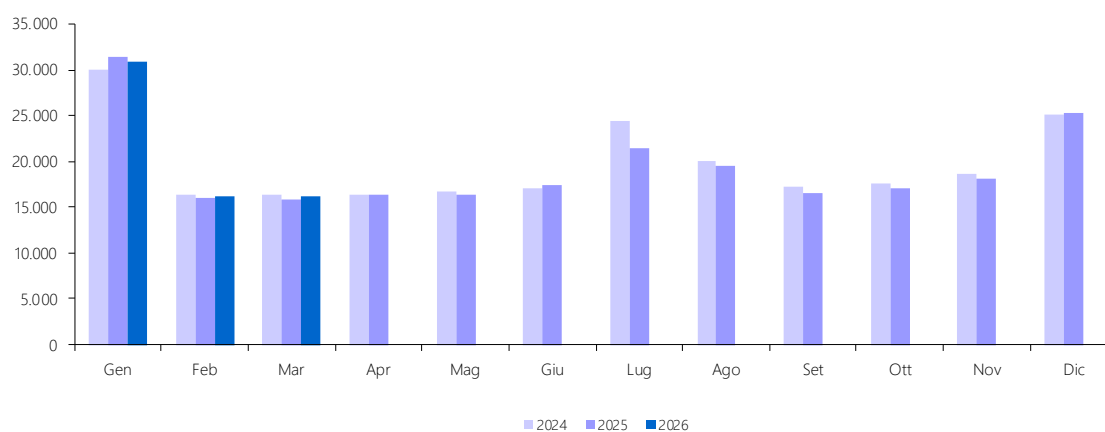
4. Imposte Indirette

<i>Accertamenti (in milioni di euro)</i>	<i>Consuntivo 2024</i>	<i>Preconsuntivo 2025</i>	<i>Preconsuntivo 2026</i>	<i>Variazioni assolute 2025-2026</i>	<i>Variazioni % 2025-2026</i>
Totale Gennaio - Marzo	51.702	53.788	55.105	1.317	2,4%
Gennaio	13.642	13.989	13.821	-168	-1,2%
Febbraio	18.048	19.454	20.285	831	4,3%
Marzo	20.012	20.345	20.999	654	3,2%
Aprile	21.011	21.944			
Maggio	24.095	24.529			
Giugno	18.987	19.589			
Luglio	19.581	22.421			
Agosto	25.348	25.449			
Settembre	16.669	17.262			
Ottobre	19.617	20.426			
Novembre	28.979	30.354			
Dicembre	32.825	34.413			
Totale annuo	258.814	270.175			



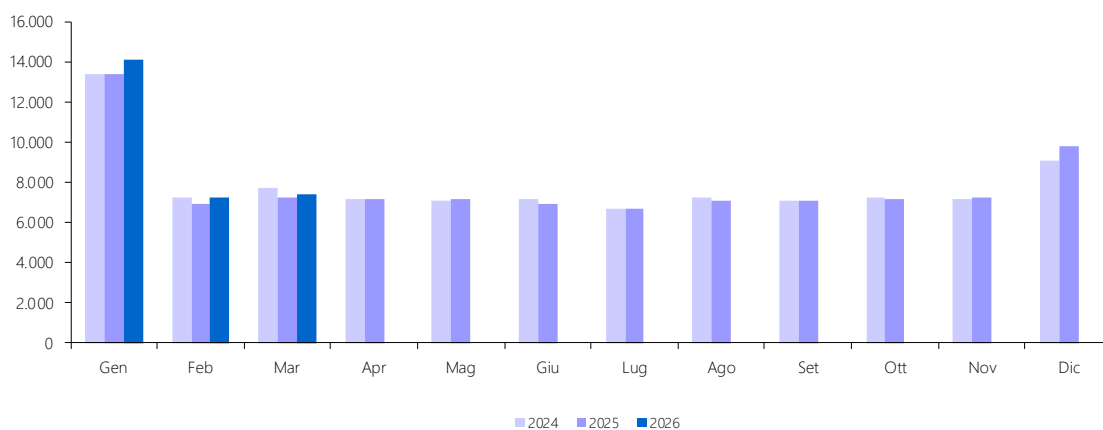
5. IRPEF (cap. 1023)

Accertamenti (in milioni di euro)	Consuntivo 2024	Preconsuntivo 2025	Preconsuntivo 2026	Variazioni assolute 2025-2026	Variazioni % 2025-2026
Totale Gennaio - Marzo	62.768	63.215	63.225	10	0,0%
Gennaio	30.025	31.402	30.930	-472	-1,5%
Febbraio	16.415	16.048	16.136	88	0,5%
Marzo	16.328	15.765	16.159	394	2,5%
Aprile	16.403	16.331			
Maggio	16.725	16.362			
Giugno	16.987	17.477			
Luglio	24.374	21.377			
Agosto	19.983	19.448			
Settembre	17.207	16.592			
Ottobre	17.593	17.102			
Novembre	18.637	18.148			
Dicembre	25.103	25.249			
Totale annuo	235.780	231.301			



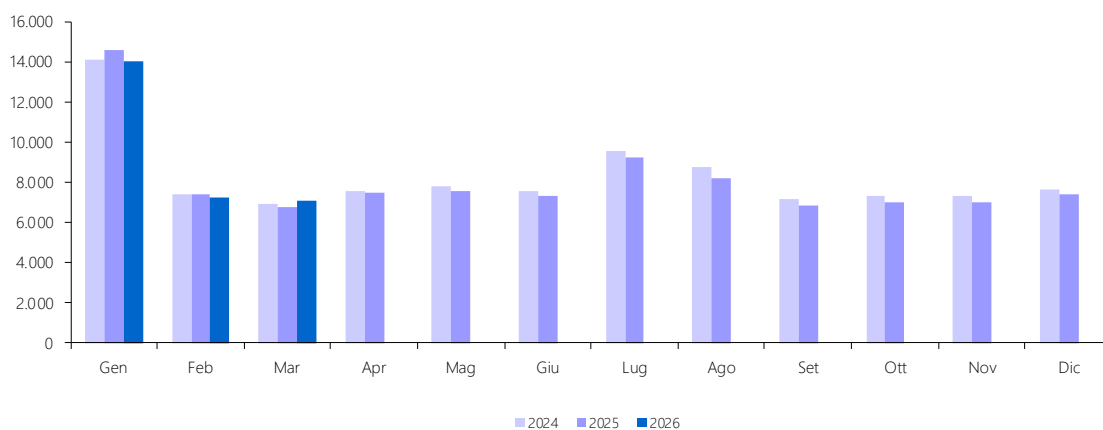
5.a. IRPEF - Ritenute dipendenti settore pubblico (cap. 1023, art. 2, 15)

Accertamenti (in milioni di euro)	Consuntivo 2024	Preconsuntivo 2025	Preconsuntivo 2026	Variazioni assolute 2025-2026	Variazioni % 2025-2026
Totale Gennaio - Marzo	28.323	27.564	28.715	1.151	4,2%
Gennaio	13.363	13.429	14.103	674	5,0%
Febbraio	7.272	6.901	7.242	341	4,9%
Marzo	7.688	7.234	7.370	136	1,9%
Aprile	7.185	7.163			
Maggio	7.089	7.155			
Giugno	7.171	6.917			
Luglio	6.658	6.652			
Agosto	7.250	7.065			
Settembre	7.045	7.058			
Ottobre	7.205	7.165			
Novembre	7.197	7.225			
Dicembre	9.042	9.759			
Totale annuo	94.165	93.723			



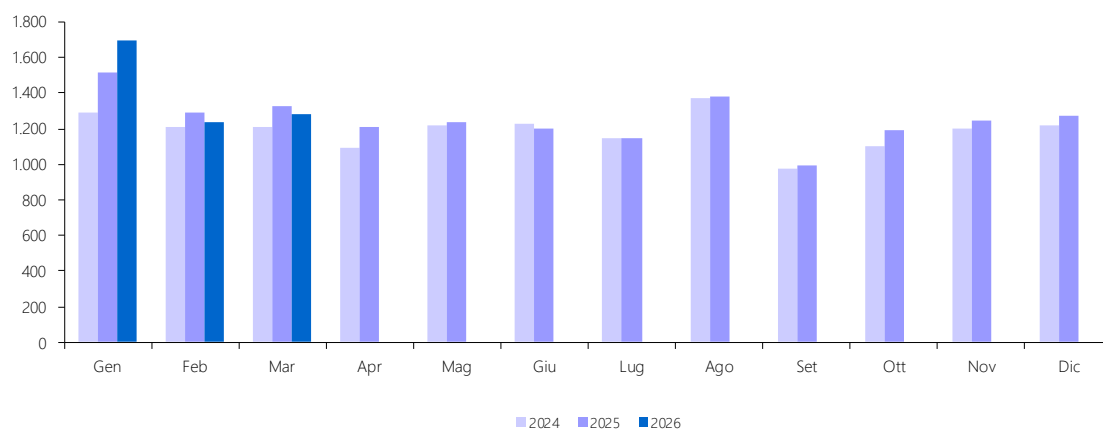
5.b. IRPEF - Ritenute dipendenti settore privato (cap. 1023, art. 3, 17, 18, 21, 25)

Accertamenti (in milioni di euro)	Consuntivo 2024	Preconsuntivo 2025	Preconsuntivo 2026	Variazioni assolute 2025-2026	Variazioni % 2025-2026
Totale Gennaio - Marzo	28.408	28.729	28.377	-352	-1,2%
Gennaio	14.084	14.607	14.046	-561	-3,8%
Febbraio	7.387	7.377	7.256	-121	-1,6%
Marzo	6.937	6.745	7.075	330	4,9%
Aprile	7.583	7.500			
Maggio	7.835	7.528			
Giugno	7.583	7.299			
Luglio	9.589	9.260			
Agosto	8.723	8.235			
Settembre	7.148	6.810			
Ottobre	7.335	6.981			
Novembre	7.351	6.984			
Dicembre	7.602	7.419			
Totale annuo	99.157	96.745			



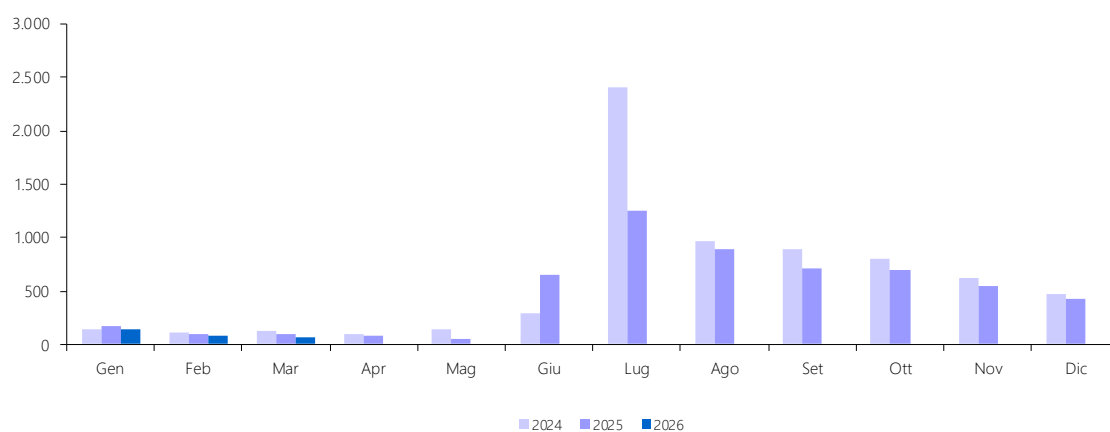
5.c. IRPEF - Ritenute lavoratori autonomi (cap. 1023, art. 4)

Accertamenti (in milioni di euro)	Consuntivo 2024	Preconsuntivo 2025	Preconsuntivo 2026	Variazioni assolute 2025-2026	Variazioni % 2025-2026
Totale Gennaio - Marzo	3.706	4.135	4.211	76	1,8%
Gennaio	1.288	1.519	1.694	175	11,5%
Febbraio	1.211	1.292	1.232	-60	-4,6%
Marzo	1.207	1.324	1.285	-39	-2,9%
Aprile	1.089	1.211			
Maggio	1.221	1.237			
Giugno	1.231	1.196			
Luglio	1.150	1.147			
Agosto	1.370	1.377			
Settembre	978	989			
Ottobre	1.100	1.188			
Novembre	1.204	1.242			
Dicembre	1.216	1.270			
Totale annuo	14.265	14.992			



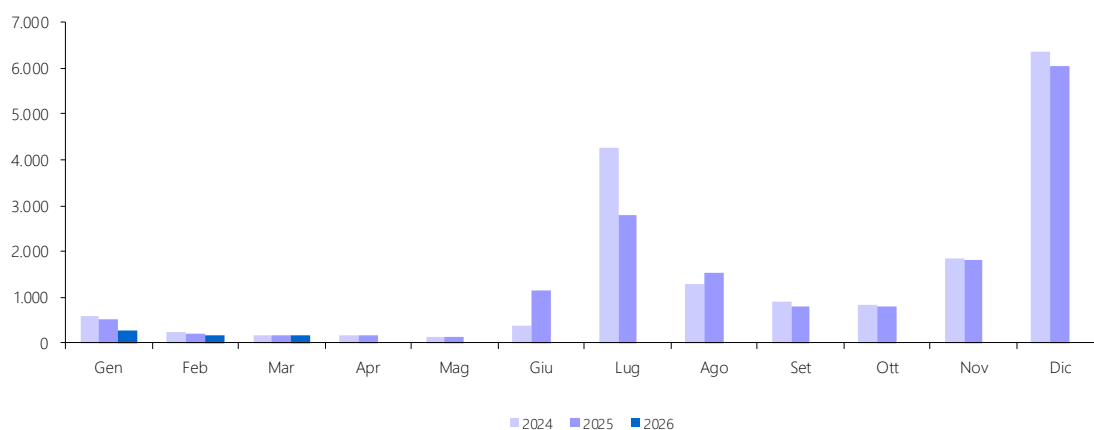
5.d. IRPEF - Saldo (cap. 1023, art. 9, 11, 13, 16, 19, 26)

Accertamenti (in milioni di euro)	Consuntivo 2024	Preconsuntivo 2025	Preconsuntivo 2026	Variazioni assolute 2025-2026	Variazioni % 2025-2026
Totale Gennaio - Marzo	386	369	289	-80	-21,7%
Gennaio	136	169	137	-32	-18,9%
Febbraio	117	101	78	-23	-22,8%
Marzo	133	99	74	-25	-25,3%
Aprile	91	76			
Maggio	138	58			
Giugno	299	657			
Luglio	2.405	1.255			
Agosto	963	890			
Settembre	889	717			
Ottobre	804	700			
Novembre	618	540			
Dicembre	476	422			
Totale annuo	7.069	5.685			



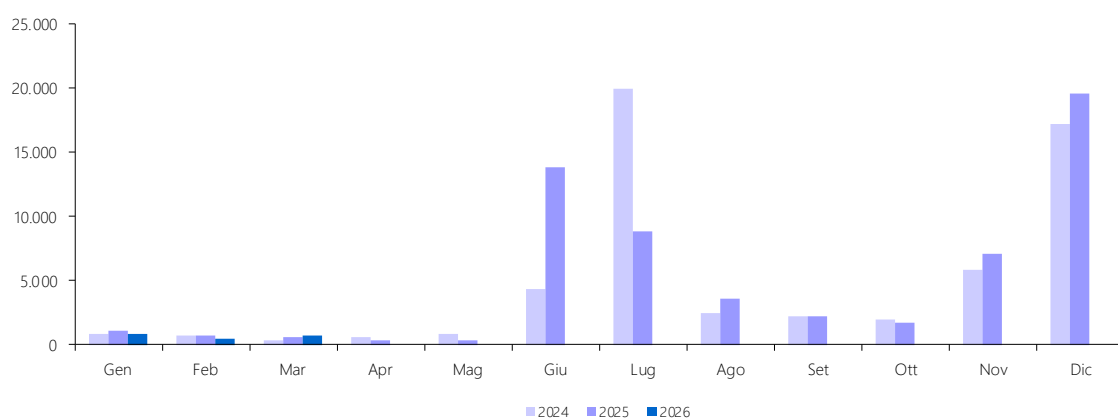
5.e. IRPEF - Acconto (cap. 1023, art. 10, 12, 14, 20, 23, 27)

Accertamenti (in milioni di euro)	Consuntivo 2024	Preconsuntivo 2025	Preconsuntivo 2026	Variazioni assolute 2025-2026	Variazioni % 2025-2026
Totale Gennaio - Marzo	1.000	901	615	-286	-31,7%
Gennaio	598	508	286	-222	-43,7%
Febbraio	227	210	170	-40	-19,0%
Marzo	175	183	159	-24	-13,1%
Aprile	173	156			
Maggio	148	145			
Giugno	370	1.141			
Luglio	4.257	2.784			
Agosto	1.278	1.526			
Settembre	894	808			
Ottobre	850	797			
Novembre	1.852	1.812			
Dicembre	6.352	6.052			
Totale annuo	17.174	16.121			



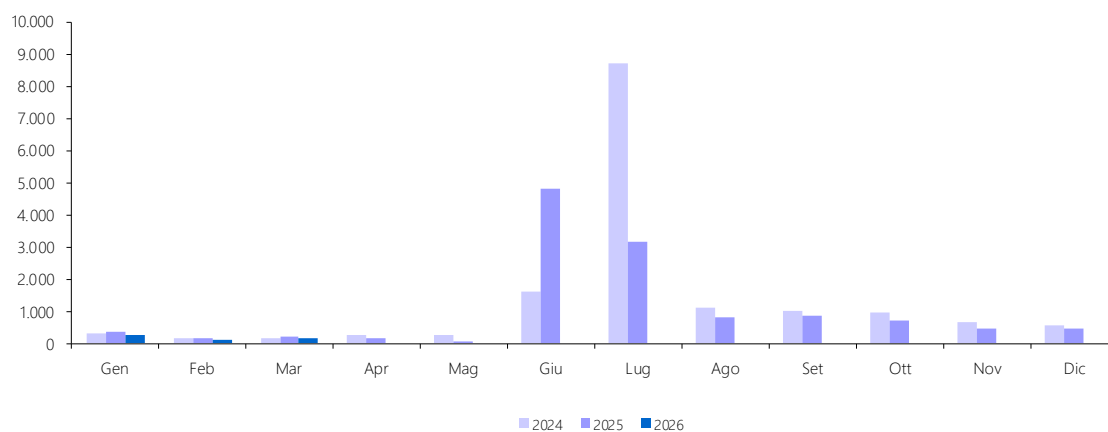
6. IRES (cap. 1024)

Accertamenti (in milioni di euro)	Consuntivo 2024	Preconsuntivo 2025	Preconsuntivo 2026	Variazioni assolute 2025-2026	Variazioni % 2025-2026
Totale Gennaio - Marzo	2.078	2.446	2.185	-261	-10,7%
Gennaio	886	1.055	868	-187	-17,7%
Febbraio	784	777	539	-238	-30,6%
Marzo	408	614	778	164	26,7%
Aprile	601	357			
Maggio	863	379			
Giugno	4.387	13.829			
Luglio	19.997	8.880			
Agosto	2.428	3.591			
Settembre	2.257	2.185			
Ottobre	1.966	1.705			
Novembre	5.802	7.071			
Dicembre	17.203	19.642			
Totale annuo	57.582	60.085			



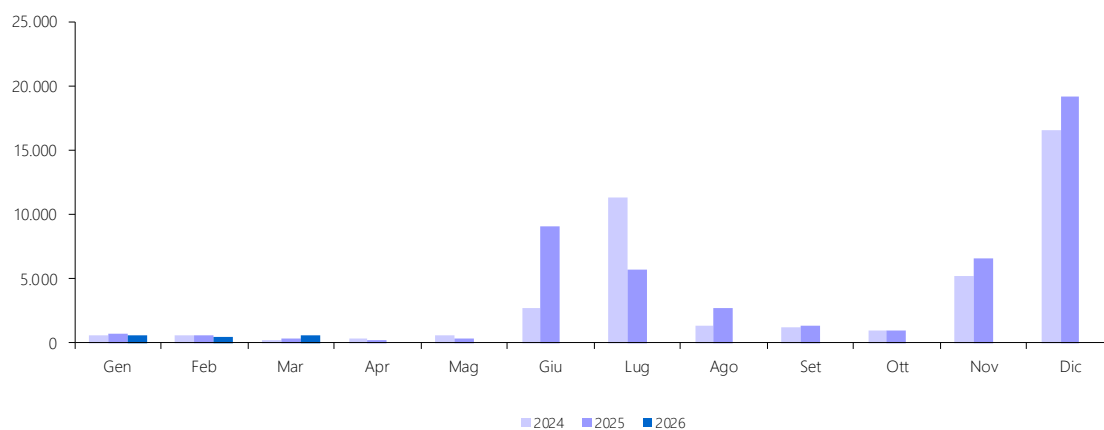
6.a. IRES - Saldo (cap. 1024, art. 2)

Accertamenti (in milioni di euro)	Consuntivo	Preconsuntivo	Preconsuntivo	Variazioni	Variazioni
	2024	2025	2026	assolute	%
				2025-2026	2025-2026
Totale Gennaio - Marzo	675	818	560	-258	-31,5%
Gennaio	304	391	267	-124	-31,7%
Febbraio	193	188	111	-77	-41,0%
Marzo	178	239	182	-57	-23,7%
Aprile	273	148			
Maggio	245	87			
Giugno	1.631	4.814			
Luglio	8.724	3.167			
Agosto	1.139	835			
Settembre	1.044	874			
Ottobre	970	720			
Novembre	648	457			
Dicembre	594	489			
Totale annuo	15.940	12.407			



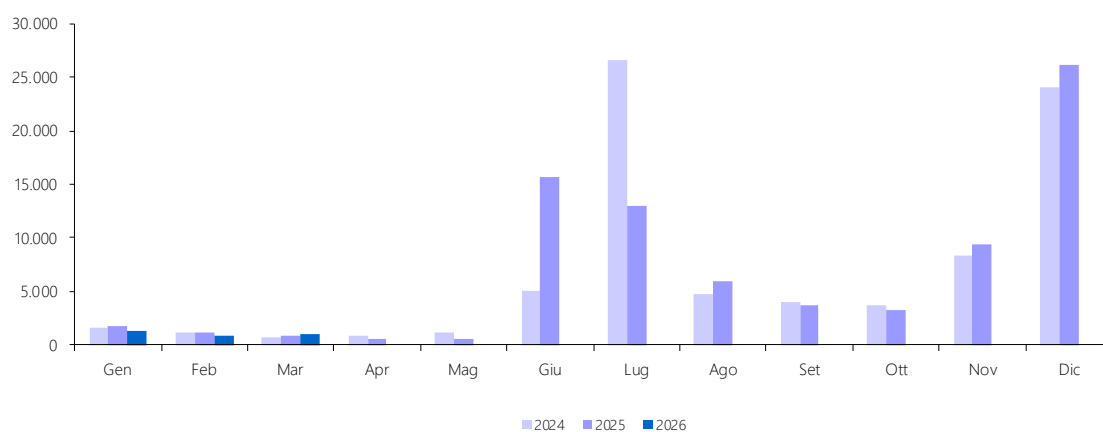
6.b. IRES - Acconto (cap. 1024, art. 8)

Accertamenti (in milioni di euro)	Consuntivo 2024	Preconsuntivo 2025	Preconsuntivo 2026	Variazioni assolute 2025-2026	Variazioni % 2025-2026
Totale Gennaio - Marzo	1.403	1.628	1.625	-3	-0,2%
Gennaio	582	664	601	-63	-9,5%
Febbraio	591	589	428	-161	-27,3%
Marzo	230	375	596	221	58,7%
Aprile	328	209			
Maggio	618	292			
Giugno	2.756	9.015			
Luglio	11.273	5.713			
Agosto	1.289	2.756			
Settembre	1.213	1.311			
Ottobre	996	985			
Novembre	5.154	6.614			
Dicembre	16.609	19.152			
Totale annuo	41.642	47.677			



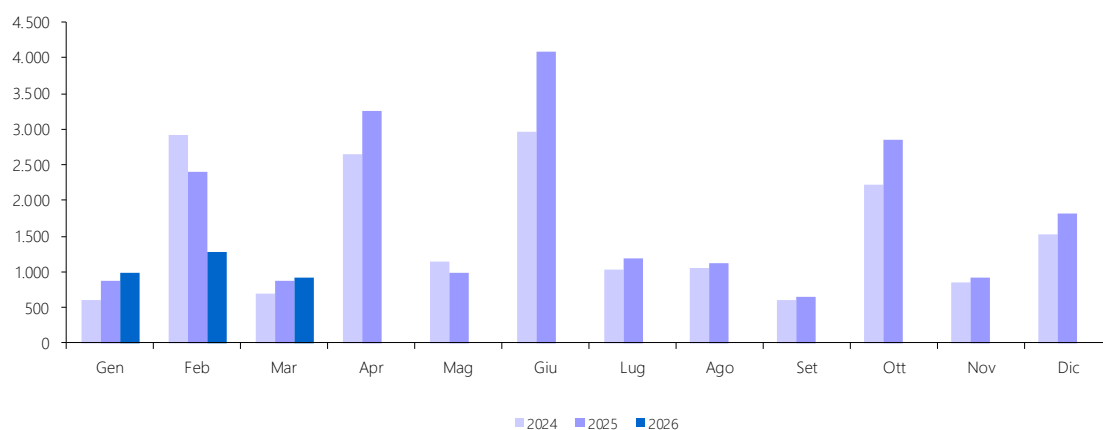
7. Autoliquidazione totale (IRPEF saldo e acconto, IRES saldo e acconto)

Accertamenti (in milioni di euro)	Consuntivo 2024	Preconsuntivo 2025	Preconsuntivo 2026	Variazioni assolute 2025-2026	Variazioni % 2025-2026
Totale Gennaio - Marzo	3.464	3.716	3.089	-627	-16,9%
Gennaio	1.620	1.732	1.291	-441	-25,5%
Febbraio	1.128	1.088	787	-301	-27,7%
Marzo	716	896	1.011	115	12,8%
Aprile	865	589			
Maggio	1.149	582			
Giugno	5.056	15.627			
Luglio	26.659	12.919			
Agosto	4.669	6.007			
Settembre	4.040	3.710			
Ottobre	3.620	3.202			
Novembre	8.272	9.423			
Dicembre	24.031	26.116			
Totale annuo	81.825	81.891			



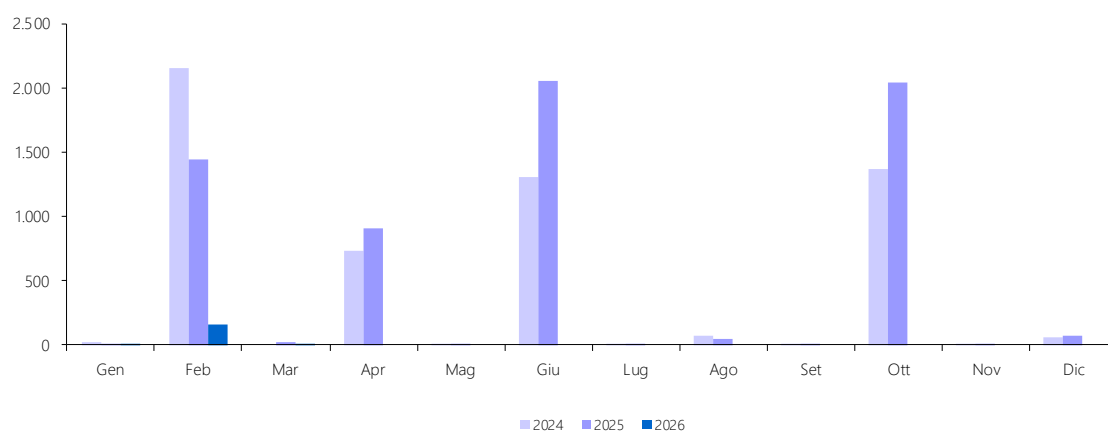
**8. Imposta sostitutiva delle imposte sui redditi
nonché ritenute sugli interessi e gli altri redditi di capitale (cap. 1026)**

<i>Accertamenti (in milioni di euro)</i>	<i>Consuntivo 2024</i>	<i>Preconsuntivo 2025</i>	<i>Preconsuntivo 2026</i>	<i>Variazioni assolute 2025-2026</i>	<i>Variazioni % 2025-2026</i>
Totale Gennaio - Marzo	4.227	4.174	3.197	-977	-23,4%
Gennaio	605	883	992	109	12,3%
Febbraio	2.931	2.411	1.285	-1.126	-46,7%
Marzo	691	880	920	40	4,5%
Aprile	2.653	3.262			
Maggio	1.149	988			
Giugno	2.969	4.084			
Luglio	1.029	1.197			
Agosto	1.065	1.122			
Settembre	603	640			
Ottobre	2.221	2.861			
Novembre	857	919			
Dicembre	1.530	1.808			
Totale annuo	18.303	21.055			



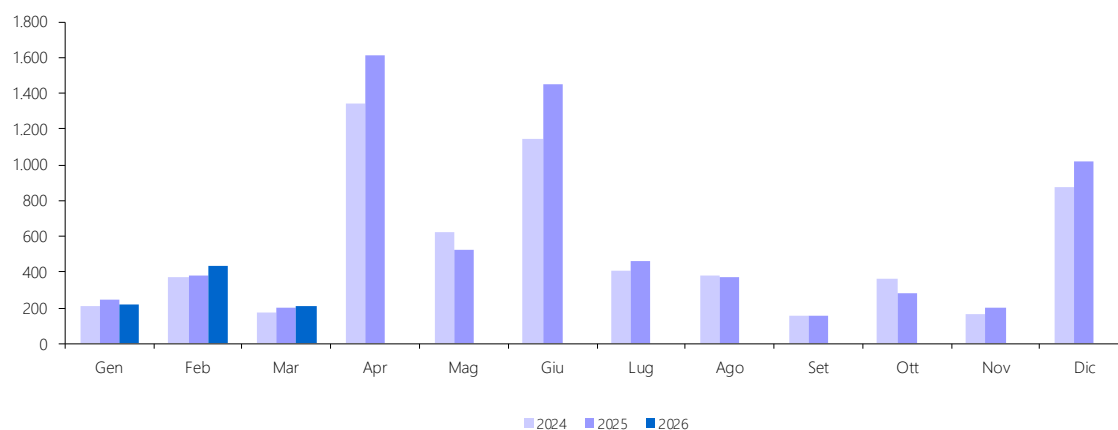
8.a. Sostitutiva - Ritenuta interessi banche (cap. 1026, art. 5)

Accertamenti (in milioni di euro)	Consuntivo 2024	Preconsuntivo 2025	Preconsuntivo 2026	Variazioni assolute 2025-2026	Variazioni % 2025-2026
Totale Gennaio - Marzo	2.170	1.467	168	-1.299	-88,5%
Gennaio	16	2	4	2	100,0%
Febbraio	2.154	1.445	163	-1.282	-88,7%
Marzo		20	1	-19	-95,0%
Aprile	729	909			
Maggio	2	5			
Giugno	1.312	2.053			
Luglio	2	10			
Agosto	74	49			
Settembre	2	6			
Ottobre	1.367	2.038			
Novembre	2	3			
Dicembre	58	73			
Totale annuo	5.718	6.613			



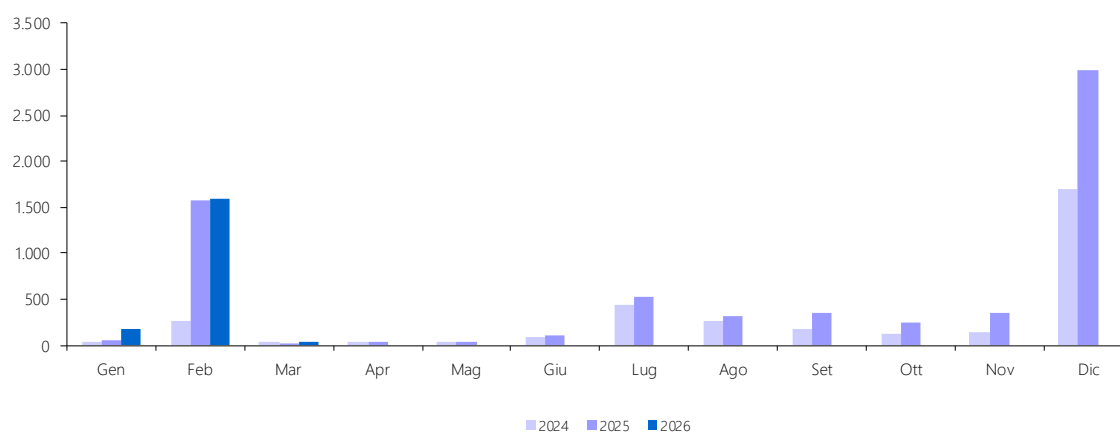
8.b. Sostitutiva - Ritenuta interessi obbligazioni (cap. 1026, art. 23)

Accertamenti (in milioni di euro)	Consuntivo 2024	Preconsuntivo 2025	Preconsuntivo 2026	Variazioni assolute 2025-2026	Variazioni % 2025-2026
Totale Gennaio - Marzo	759	820	857	37	4,5%
Gennaio	211	243	216	-27	-11,1%
Febbraio	374	380	430	50	13,2%
Marzo	174	197	211	14	7,1%
Aprile	1.345	1.612			
Maggio	627	525			
Giugno	1.147	1.451			
Luglio	407	461			
Agosto	376	369			
Settembre	154	157			
Ottobre	363	277			
Novembre	165	201			
Dicembre	877	1.017			
Totale annuo	6.220	6.890			



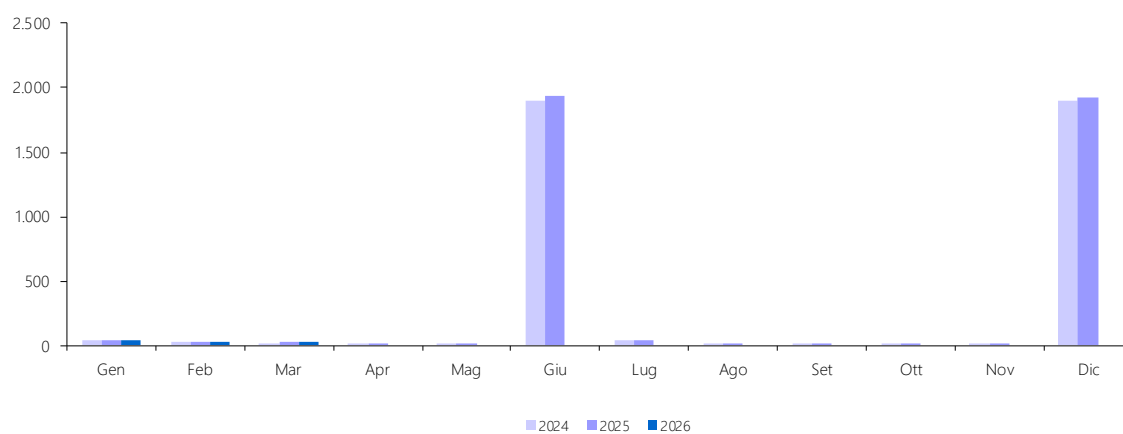
9. Imposte sostitutive sui redditi da capitale e sulle plusvalenze (cap. 1034)

<i>Accertamenti (in milioni di euro)</i>	<i>Consuntivo 2024</i>	<i>Preconsuntivo 2025</i>	<i>Preconsuntivo 2026</i>	<i>Variazioni assolute 2025-2026</i>	<i>Variazioni % 2025-2026</i>
Totale Gennaio - Marzo	329	1.628	1.819	191	11,7%
Gennaio	31	47	178	131	278,7%
Febbraio	268	1.570	1.599	29	1,8%
Marzo	30	11	42	31	281,8%
Aprile	29	30			
Maggio	30	29			
Giugno	85	104			
Luglio	440	534			
Agosto	265	309			
Settembre	181	354			
Ottobre	121	252			
Novembre	142	350			
Dicembre	1.700	2.991			
Totale annuo	3.322	6.581			



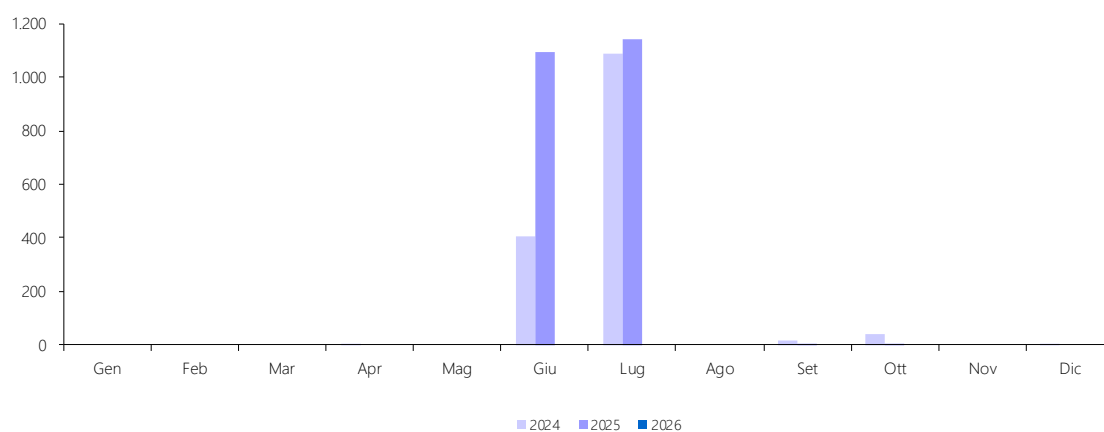
**10. Imposta municipale propria riservata all'erario derivante
dagli immobili ad uso produttivo (cap. 1081)**

<i>Accertamenti (in milioni di euro)</i>	<i>Consuntivo 2024</i>	<i>Preconsuntivo 2025</i>	<i>Preconsuntivo 2026</i>	<i>Variazioni assolute 2025-2026</i>	<i>Variazioni % 2025-2026</i>
Totale Gennaio - Marzo	72	80	86	6	7,5%
Gennaio	34	36	40	4	11,1%
Febbraio	20	24	24		
Marzo	18	20	22	2	10,0%
Aprile	18	17			
Maggio	19	19			
Giugno	1.903	1.936			
Luglio	35	39			
Agosto	16	13			
Settembre	14	14			
Ottobre	17	17			
Novembre	18	19			
Dicembre	1.902	1.923			
Totale annuo	4.014	4.077			



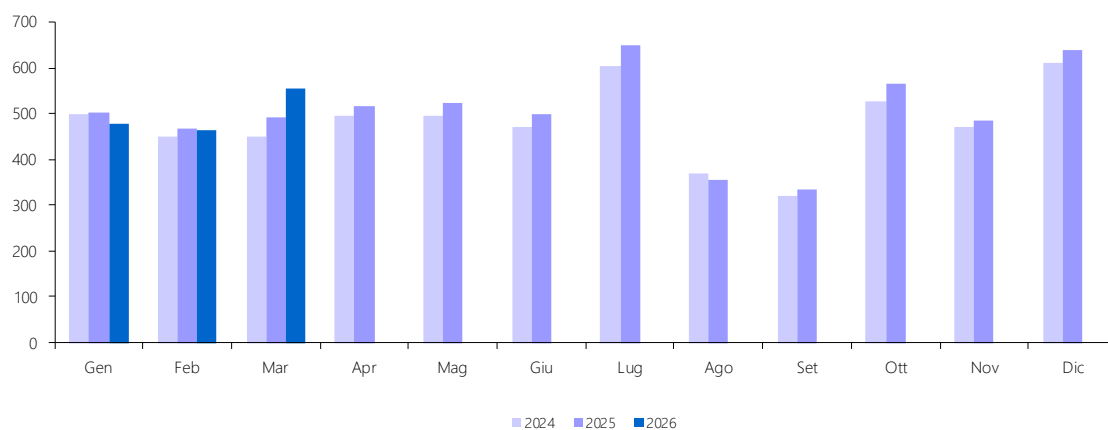
11. Imposta sulle riserve matematiche dei rami vita delle imprese assicurative (cap. 1148)

<i>Accertamenti</i> <i>(in milioni di euro)</i>	<i>Consuntivo</i> <i>2024</i>	<i>Preconsuntivo</i> <i>2025</i>	<i>Preconsuntivo</i> <i>2026</i>	<i>Variazioni</i> <i>assolute</i> <i>2025-2026</i>	<i>Variazioni</i> <i>%</i> <i>2025-2026</i>
Totale Gennaio - Marzo					
Gennaio					
Febbraio					
Marzo					
Aprile	4				
Maggio					
Giugno	405	1.092			
Luglio	1.089	1.141			
Agosto					
Settembre	18	3			
Ottobre	39	2			
Novembre					
Dicembre	1				
Totale annuo	1.556	2.238			



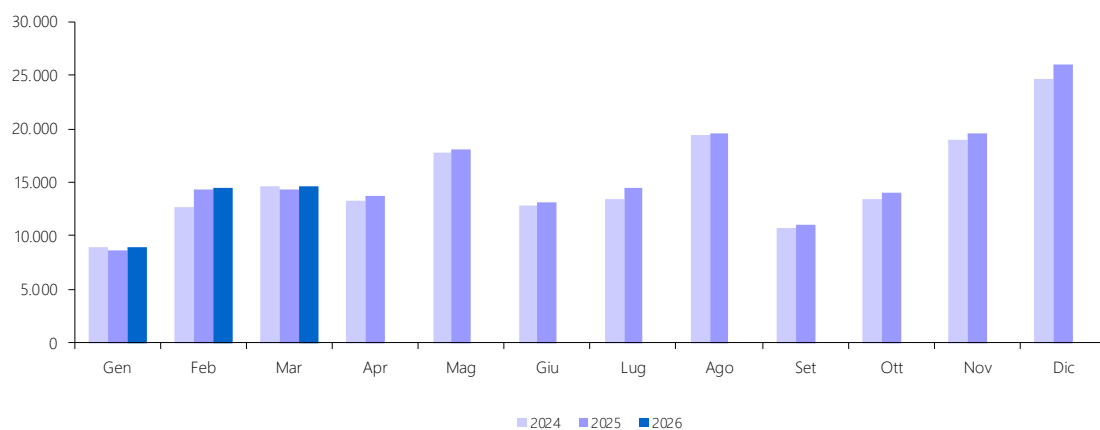
12. Registro (cap. 1201)

<i>Accertamenti (in milioni di euro)</i>	<i>Consuntivo 2024</i>	<i>Preconsuntivo 2025</i>	<i>Preconsuntivo 2026</i>	<i>Variazioni assolute 2025-2026</i>	<i>Variazioni % 2025-2026</i>
Totale Gennaio - Marzo	1.396	1.460	1.497	37	2,5%
Gennaio	499	502	477	-25	-5,0%
Febbraio	448	468	465	-3	-0,6%
Marzo	449	490	555	65	13,3%
Aprile	495	517			
Maggio	495	522			
Giugno	470	499			
Luglio	603	649			
Agosto	369	355			
Settembre	319	334			
Ottobre	525	566			
Novembre	470	484			
Dicembre	609	639			
Totale annuo	5.751	6.025			



13. IVA (cap. 1203)

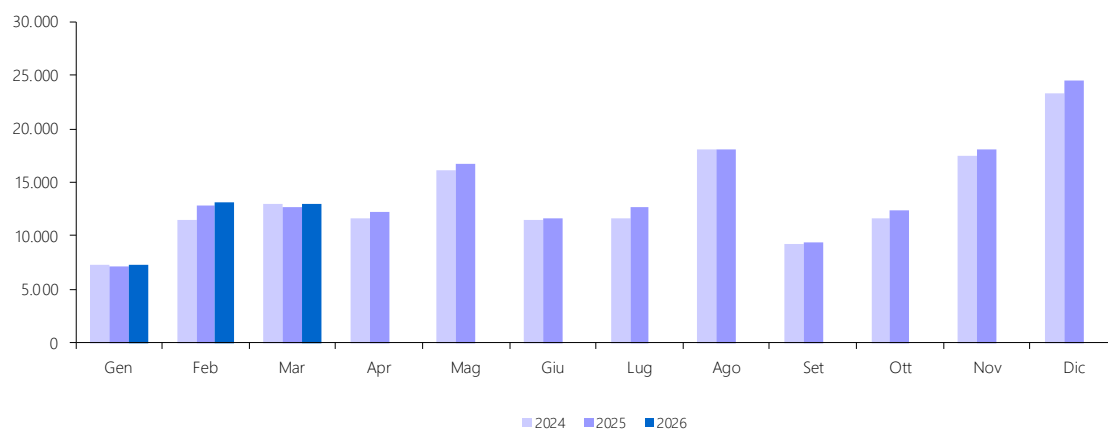
<i>Accertamenti (in milioni di euro)</i>	<i>Consuntivo 2024</i>	<i>Preconsuntivo 2025</i>	<i>Preconsuntivo 2026</i>	<i>Variazioni assolute 2025-2026</i>	<i>Variazioni % 2025-2026</i>
Totale Gennaio - Marzo	36.287	37.227	38.049	822	2,2%
Gennaio	8.896	8.679	8.921	242	2,8%
Febbraio	12.723	14.291	14.515	224	1,6%
Marzo	14.668	14.257	14.613	356	2,5%
Aprile	13.215	13.657			
Maggio	17.730	18.136			
Giugno	12.862	13.158			
Luglio	13.363	14.440			
Agosto	19.448	19.555			
Settembre	10.803	11.056			
Ottobre	13.390	13.982			
Novembre	19.002	19.595			
Dicembre	24.700	26.003			
Totale annuo	180.800	186.809			



13.a. IVA - Scambi interni (cap. 1203, art. 1)

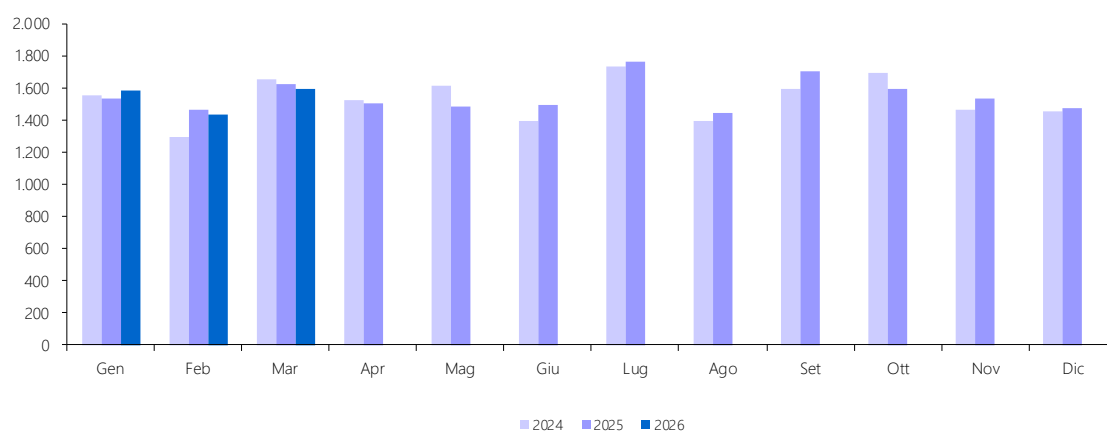
Accertamenti (in milioni di euro)	Consuntivo 2024	Preconsuntivo 2025	Preconsuntivo 2026	Variazioni assolute 2025-2026	Variazioni % 2025-2026
Totale Gennaio - Marzo	31.777	32.602	33.435	833	2,6%
Gennaio	7.338	7.147	7.341	194	2,7%
Febbraio	11.428	12.824	13.077	253	2,0%
Marzo	13.011	12.631	13.017	386	3,1%
Aprile	11.689	12.154			
Maggio	16.116	16.650			
Giugno	11.471	11.659			
Luglio	11.633	12.678			
Agosto	18.049	18.111			
Settembre	9.208	9.356			
Ottobre	11.693	12.384			
Novembre	17.534	18.056			
Dicembre	23.247	24.529			
Totale annuo	162.417	168.179			

I dati sono comprensivi delle entrate derivanti dall'IVA versata dalle P.A. mediante il meccanismo dello split payment (L. n. 190/2014). La distribuzione mensile dei versamenti della P.A. è riportata nella base dati pubblicata sul sito internet www.finanze.gov.it.



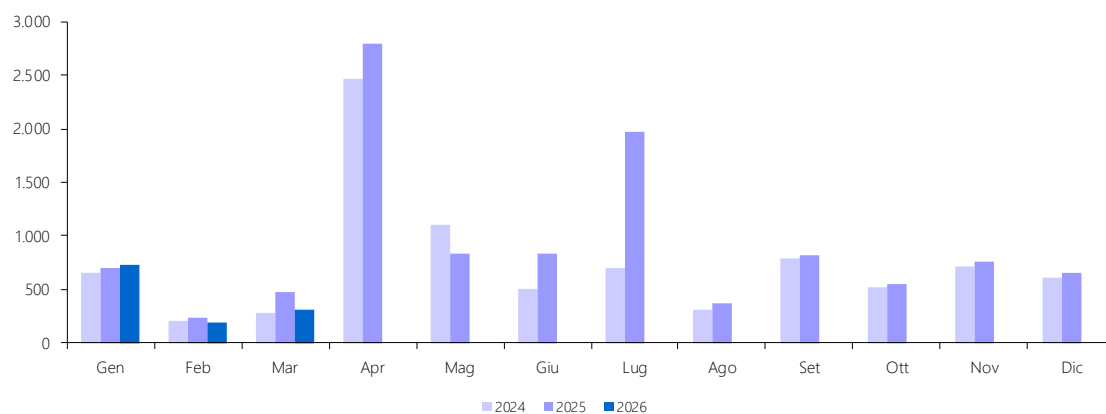
13.b. IVA - Importazioni (cap. 1203, art. 2)

Accertamenti (in milioni di euro)	Consuntivo 2024	Preconsuntivo 2025	Preconsuntivo 2026	Variazioni assolute 2025-2026	Variazioni % 2025-2026
Totale Gennaio - Marzo	4.510	4.625	4.614	-11	-0,2%
Gennaio	1.558	1.532	1.580	48	3,1%
Febbraio	1.295	1.467	1.438	-29	-2,0%
Marzo	1.657	1.626	1.596	-30	-1,8%
Aprile	1.526	1.503			
Maggio	1.614	1.486			
Giugno	1.391	1.499			
Luglio	1.730	1.762			
Agosto	1.399	1.444			
Settembre	1.595	1.700			
Ottobre	1.697	1.598			
Novembre	1.468	1.539			
Dicembre	1.453	1.474			
Totale annuo	18.383	18.630			



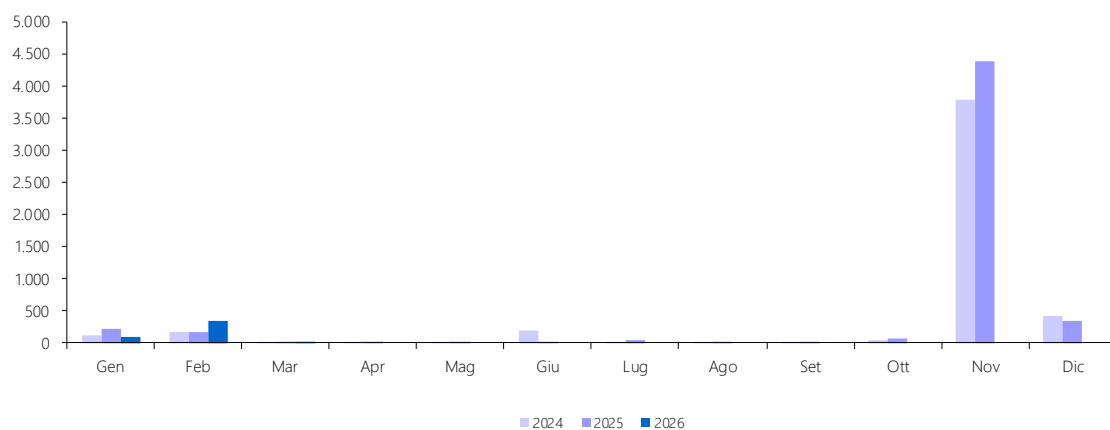
14. Bollo (cap. 1205)

Accertamenti (in milioni di euro)	Consuntivo 2024	Preconsuntivo 2025	Preconsuntivo 2026	Variazioni assolute 2025-2026	Variazioni % 2025-2026
Totale Gennaio - Marzo	1.145	1.410	1.213	-197	-14,0%
Gennaio	657	702	724	22	3,1%
Febbraio	208	234	183	-51	-21,8%
Marzo	280	474	306	-168	-35,4%
Aprile	2.461	2.800			
Maggio	1.109	834			
Giugno	503	840			
Luglio	702	1.977			
Agosto	305	369			
Settembre	793	811			
Ottobre	523	548			
Novembre	714	752			
Dicembre	604	657			
Totale annuo	8.859	10.998			



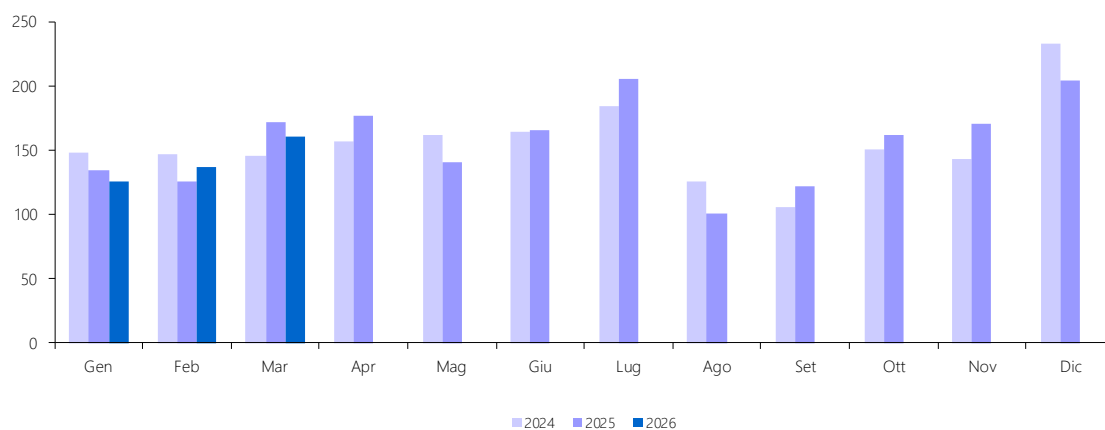
15. Assicurazioni (cap. 1208)

<i>Accertamenti (in milioni di euro)</i>	<i>Consuntivo 2024</i>	<i>Preconsuntivo 2025</i>	<i>Preconsuntivo 2026</i>	<i>Variazioni assolute 2025-2026</i>	<i>Variazioni % 2025-2026</i>
Totale Gennaio - Marzo	300	387	430	43	11,1%
Gennaio	123	208	92	-116	-55,8%
Febbraio	167	171	328	157	91,8%
Marzo	10	8	10	2	25,0%
Aprile	25	10			
Maggio	27	21			
Giugno	184	11			
Luglio	21	29			
Agosto	20	9			
Settembre	24	25			
Ottobre	48	54			
Novembre	3.781	4.397			
Dicembre	402	342			
Totale annuo	4.832	5.285			



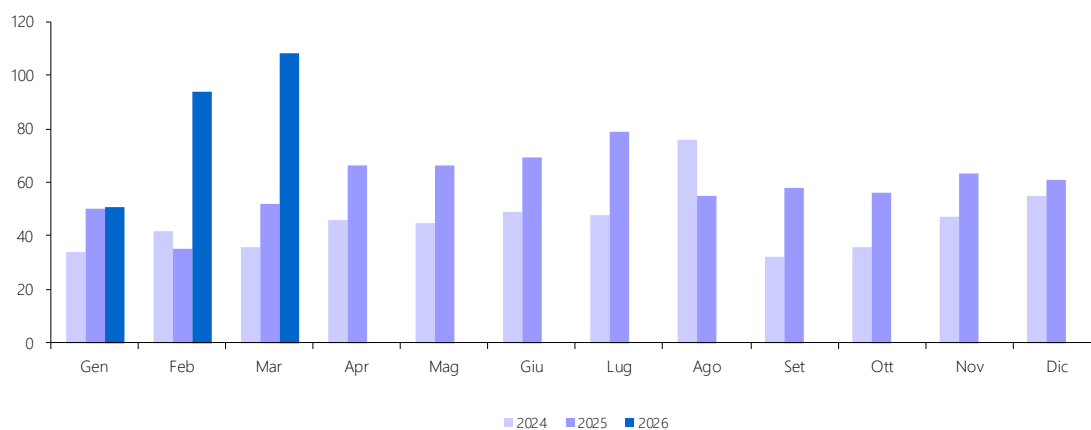
16. Tasse e imposte ipotecarie (cap. 1210)

<i>Accertamenti (in milioni di euro)</i>	<i>Consuntivo 2024</i>	<i>Preconsuntivo 2025</i>	<i>Preconsuntivo 2026</i>	<i>Variazioni assolute 2025-2026</i>	<i>Variazioni % 2025-2026</i>
Totale Gennaio - Marzo	440	432	424	-8	-1,9%
Gennaio	148	134	126	-8	-6,0%
Febbraio	147	126	137	11	8,7%
Marzo	145	172	161	-11	-6,4%
Aprile	157	177			
Maggio	162	141			
Giugno	164	166			
Luglio	184	206			
Agosto	126	101			
Settembre	106	122			
Ottobre	151	162			
Novembre	143	170			
Dicembre	233	204			
Totale annuo	1.866	1.881			



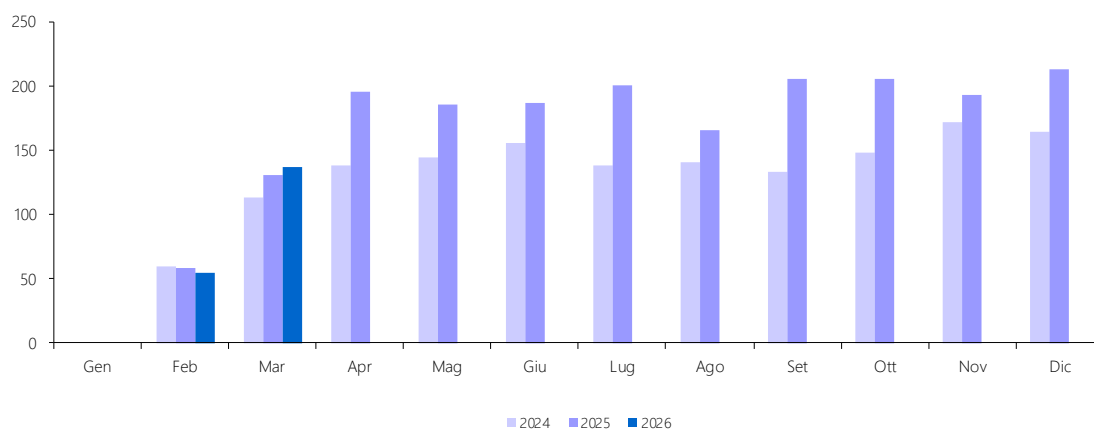
17. Imposta sulle transazioni finanziarie (Tobin Tax) (cap. 1211)

<i>Accertamenti (in milioni di euro)</i>	<i>Consuntivo 2024</i>	<i>Preconsuntivo 2025</i>	<i>Preconsuntivo 2026</i>	<i>Variazioni assolute 2025-2026</i>	<i>Variazioni % 2025-2026</i>
Totale Gennaio - Marzo	112	137	253	116	84,7%
Gennaio	34	50	51	1	2,0%
Febbraio	42	35	94	59	168,6%
Marzo	36	52	108	56	107,7%
Aprile	46	66			
Maggio	45	66			
Giugno	49	69			
Luglio	48	79			
Agosto	76	55			
Settembre	32	58			
Ottobre	36	56			
Novembre	47	63			
Dicembre	55	61			
Totale annuo	546	710			



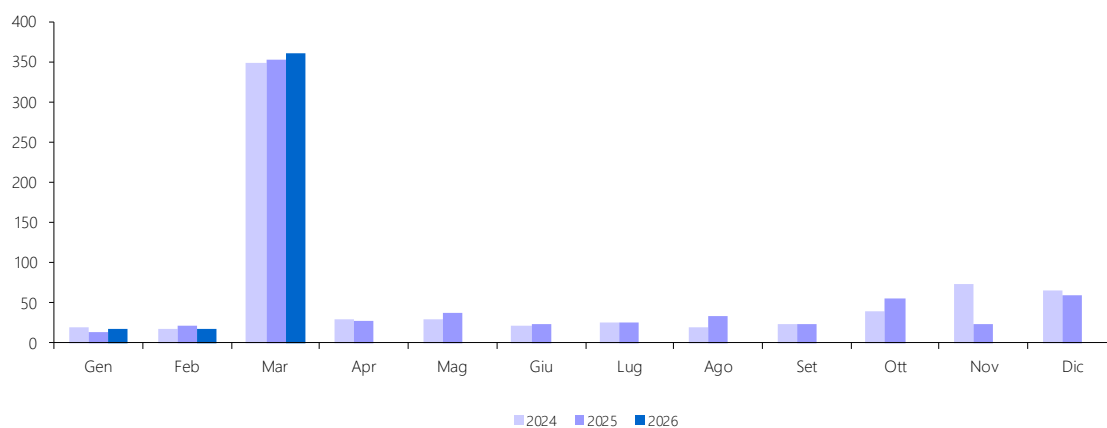
18. Canoni di abbonamento radio e TV (cap. 1216)

<i>Accertamenti (in milioni di euro)</i>	<i>Consuntivo 2024</i>	<i>Preconsuntivo 2025</i>	<i>Preconsuntivo 2026</i>	<i>Variazioni assolute 2025-2026</i>	<i>Variazioni % 2025-2026</i>
Totale Gennaio - Marzo	173	189	191	2	1,1%
Gennaio					
Febbraio	60	58	54	-4	-6,9%
Marzo	113	131	137	6	4,6%
Aprile	138	196			
Maggio	144	186			
Giugno	155	187			
Luglio	138	200			
Agosto	140	165			
Settembre	133	206			
Ottobre	148	206			
Novembre	172	193			
Dicembre	165	213			
Totale annuo	1.506	1.941			



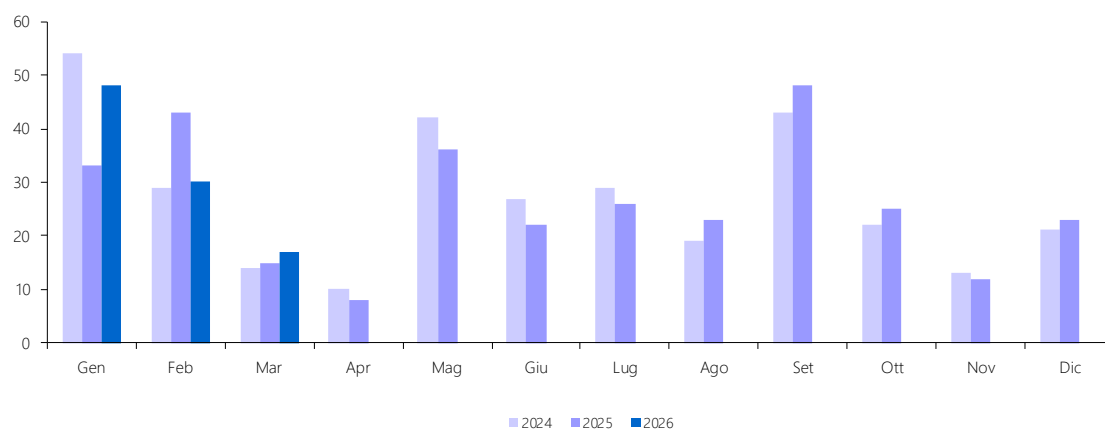
19. Concessioni governative (cap. 1217)

Accertamenti (in milioni di euro)	Consuntivo 2024	Preconsuntivo 2025	Preconsuntivo 2026	Variazioni assolute 2025-2026	Variazioni % 2025-2026
Totale Gennaio - Marzo	386	387	394	7	1,8%
Gennaio	19	13	17	4	30,8%
Febbraio	18	22	17	-5	-22,7%
Marzo	349	352	360	8	2,3%
Aprile	30	27			
Maggio	30	38			
Giugno	22	23			
Luglio	26	25			
Agosto	20	33			
Settembre	23	23			
Ottobre	40	55			
Novembre	73	24			
Dicembre	65	59			
Totale annuo	715	694			



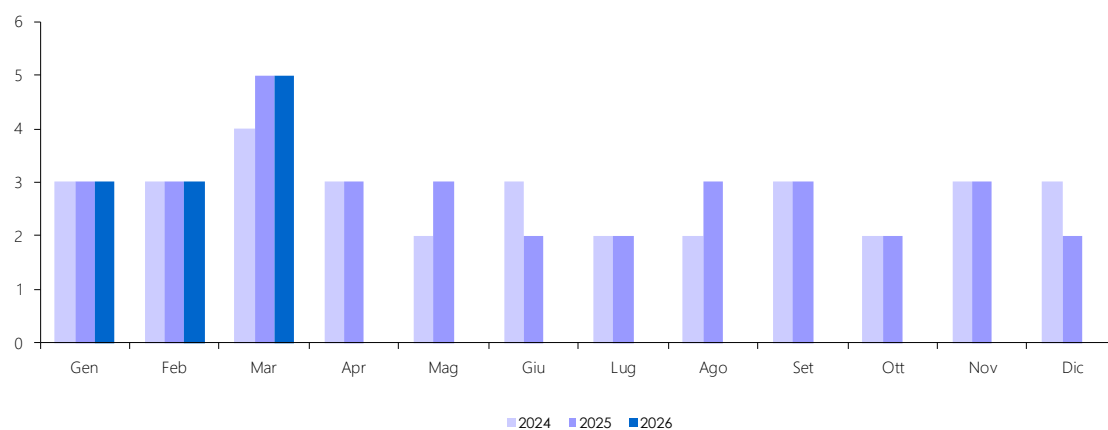
20. Tasse automobilistiche (cap. 1218)

Accertamenti (in milioni di euro)	Consuntivo 2024	Preconsuntivo 2025	Preconsuntivo 2026	Variazioni assolute 2025-2026	Variazioni % 2025-2026
Totale Gennaio - Marzo	97	91	95	4	4,4%
Gennaio	54	33	48	15	45,5%
Febbraio	29	43	30	-13	-30,2%
Marzo	14	15	17	2	13,3%
Aprile	10	8			
Maggio	42	36			
Giugno	27	22			
Luglio	29	26			
Agosto	19	23			
Settembre	43	48			
Ottobre	22	25			
Novembre	13	12			
Dicembre	21	23			
Totale annuo	323	314			



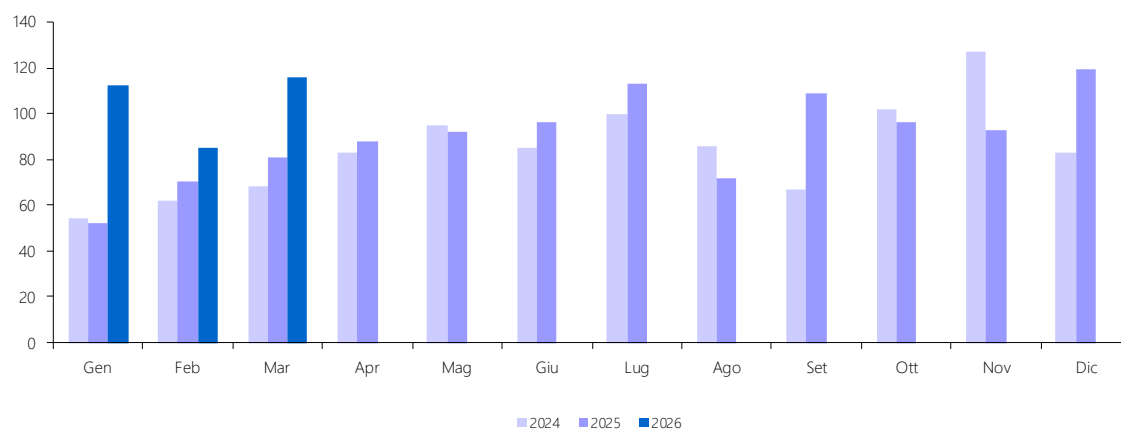
21. Imposta sugli spettacoli e sul gioco nelle case da gioco (cap. 1230)

<i>Accertamenti (in milioni di euro)</i>	<i>Consuntivo 2024</i>	<i>Preconsuntivo 2025</i>	<i>Preconsuntivo 2026</i>	<i>Variazioni assolute 2025-2026</i>	<i>Variazioni % 2025-2026</i>
Totale Gennaio - Marzo	10	11	11		
Gennaio	3	3	3		
Febbraio	3	3	3		
Marzo	4	5	5		
Aprile	3	3			
Maggio	2	3			
Giugno	3	2			
Luglio	2	2			
Agosto	2	3			
Settembre	3	3			
Ottobre	2	2			
Novembre	3	3			
Dicembre	3	2			
Totale annuo	33	34			



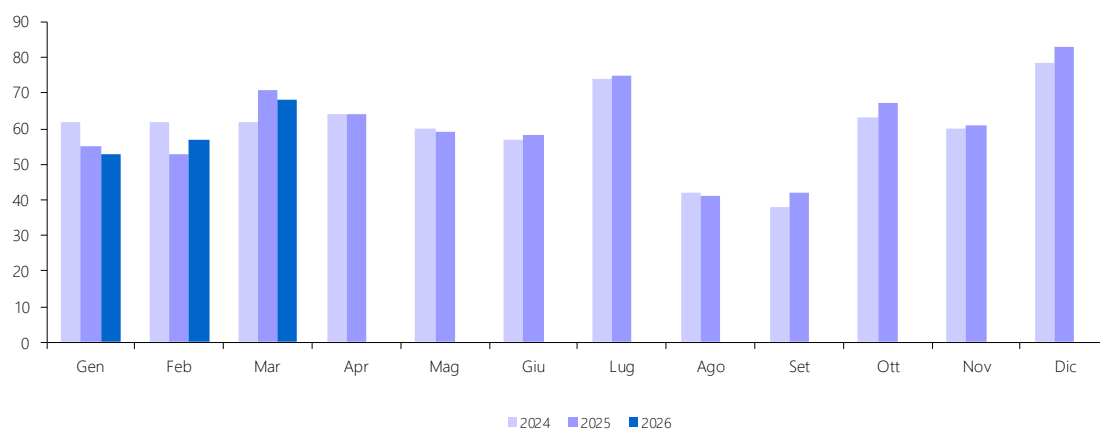
22. Successioni e donazioni (cap. 1239)

<i>Accertamenti (in milioni di euro)</i>	<i>Consuntivo 2024</i>	<i>Preconsuntivo 2025</i>	<i>Preconsuntivo 2026</i>	<i>Variazioni assolute 2025-2026</i>	<i>Variazioni % 2025-2026</i>
Totale Gennaio - Marzo	184	203	313	110	54,2%
Gennaio	54	52	112	60	115,4%
Febbraio	62	70	85	15	21,4%
Marzo	68	81	116	35	43,2%
Aprile	83	88			
Maggio	95	92			
Giugno	85	96			
Luglio	100	113			
Agosto	86	72			
Settembre	67	109			
Ottobre	102	96			
Novembre	127	93			
Dicembre	83	119			
Totale annuo	1.012	1.081			



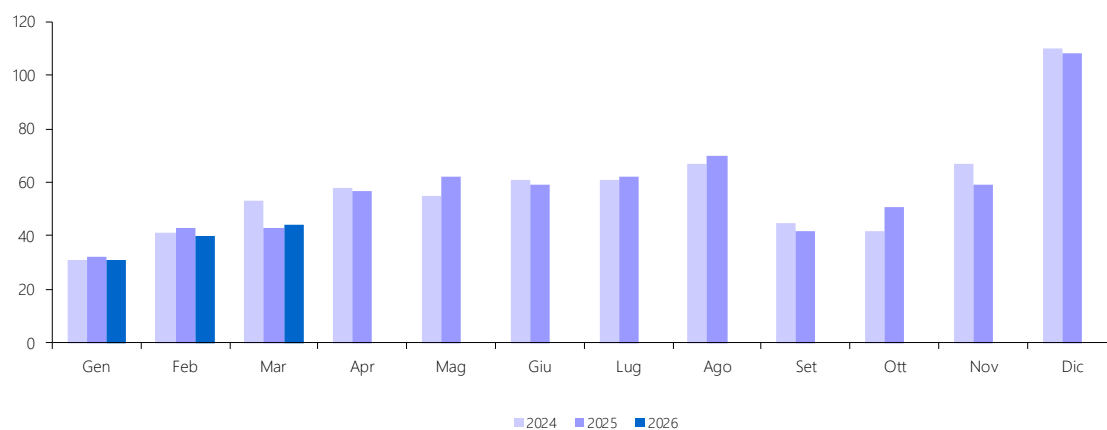
23. Diritti catastali e di scritturato (cap. 1243)

<i>Accertamenti (in milioni di euro)</i>	<i>Consuntivo 2024</i>	<i>Preconsuntivo 2025</i>	<i>Preconsuntivo 2026</i>	<i>Variazioni assolute 2025-2026</i>	<i>Variazioni % 2025-2026</i>
Totale Gennaio - Marzo	186	179	178	-1	-0,6%
Gennaio	62	55	53	-2	-3,6%
Febbraio	62	53	57	4	7,5%
Marzo	62	71	68	-3	-4,2%
Aprile	64	64			
Maggio	60	59			
Giugno	57	58			
Luglio	74	75			
Agosto	42	41			
Settembre	38	42			
Ottobre	63	67			
Novembre	60	61			
Dicembre	79	83			
Totale annuo	723	729			



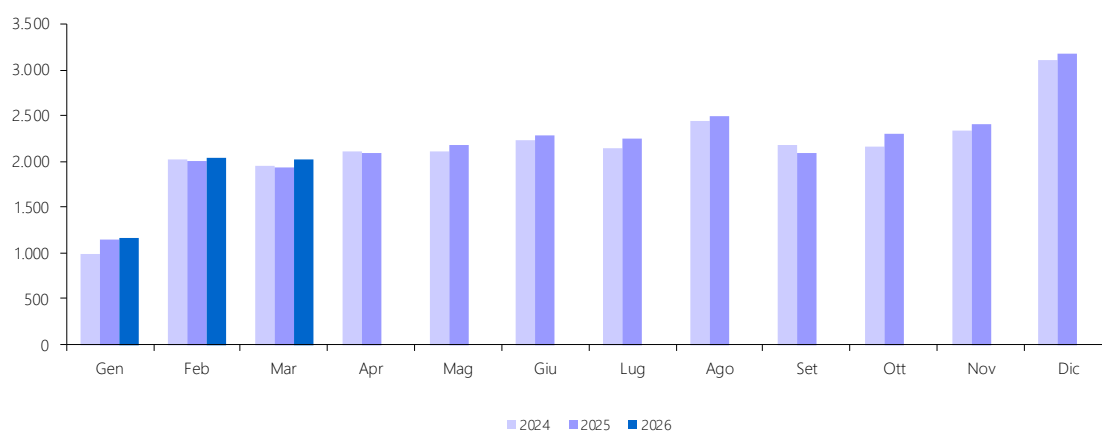
24. Accisa e imposta erariale di consumo sugli spiriti (cap. 1401)

Accertamenti (in milioni di euro)	Consuntivo 2024	Preconsuntivo 2025	Preconsuntivo 2026	Variazioni assolute 2025-2026	Variazioni % 2025-2026
Totale Gennaio - Marzo	125	118	115	-3	-2,5%
Gennaio	31	32	31	-1	-3,1%
Febbraio	41	43	40	-3	-7,0%
Marzo	53	43	44	1	2,3%
Aprile	58	57			
Maggio	55	62			
Giugno	61	59			
Luglio	61	62			
Agosto	67	70			
Settembre	45	42			
Ottobre	42	51			
Novembre	67	59			
Dicembre	110	108			
Totale annuo	691	688			



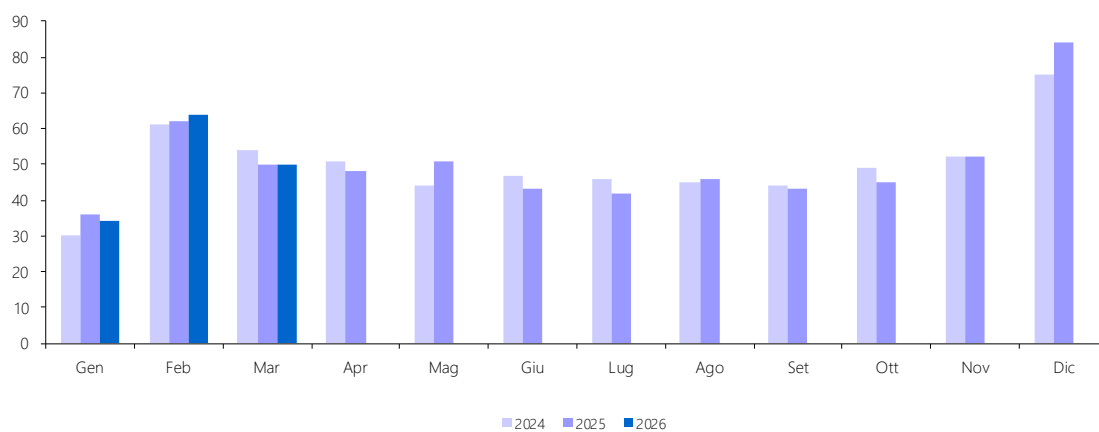
25. Accisa sui prodotti energetici, loro derivati e prodotti analoghi (cap. 1409)

<i>Accertamenti (in milioni di euro)</i>	<i>Consuntivo 2024</i>	<i>Preconsuntivo 2025</i>	<i>Preconsuntivo 2026</i>	<i>Variazioni assolute 2025-2026</i>	<i>Variazioni % 2025-2026</i>
Totale Gennaio - Marzo	4.956	5.076	5.218	142	2,8%
Gennaio	992	1.139	1.161	22	1,9%
Febbraio	2.014	1.995	2.043	48	2,4%
Marzo	1.950	1.942	2.014	72	3,7%
Aprile	2.114	2.094			
Maggio	2.101	2.187			
Giugno	2.234	2.277			
Luglio	2.142	2.246			
Agosto	2.436	2.496			
Settembre	2.185	2.096			
Ottobre	2.164	2.296			
Novembre	2.341	2.398			
Dicembre	3.104	3.172			
Totale annuo	25.777	26.338			



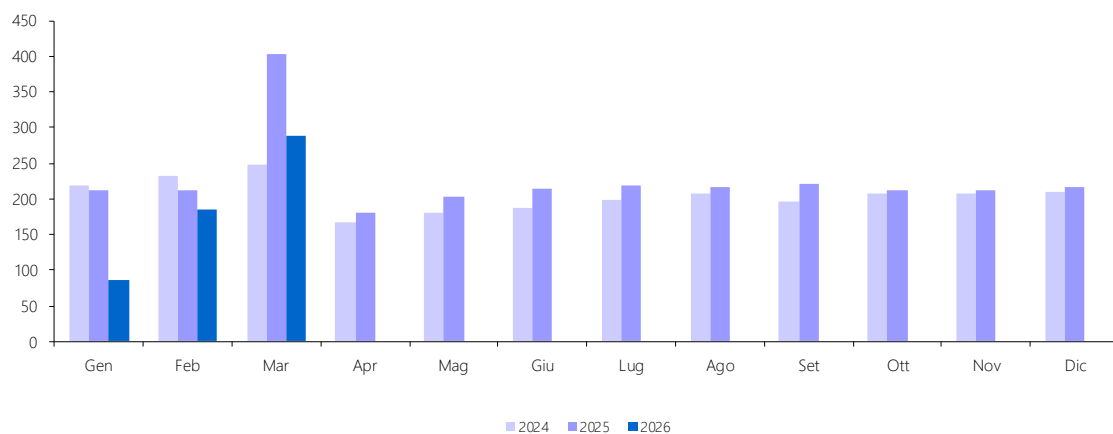
26. Accisa e imposta erariale di consumo sui gas incondensabili (cap. 1410)

Accertamenti (in milioni di euro)	Consuntivo 2024	Preconsuntivo 2025	Preconsuntivo 2026	Variazioni assolute 2025-2026	Variazioni % 2025-2026
Totale Gennaio - Marzo	145	148	148		
Gennaio	30	36	34	-2	-5,6%
Febbraio	61	62	64	2	3,2%
Marzo	54	50	50		
Aprile	51	48			
Maggio	44	51			
Giugno	47	43			
Luglio	46	42			
Agosto	45	46			
Settembre	44	43			
Ottobre	49	45			
Novembre	52	52			
Dicembre	75	84			
Totale annuo	598	602			



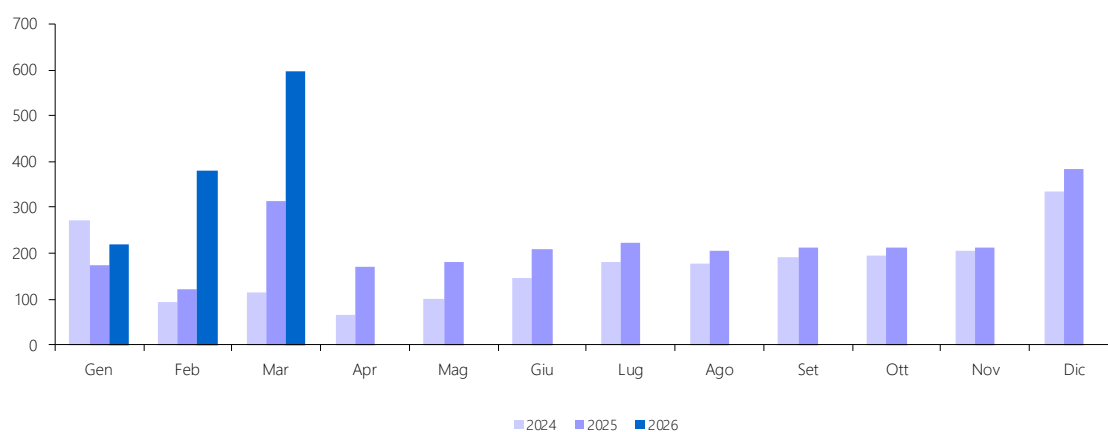
27. Accisa sull'energia elettrica e addizionali (cap. 1411)

Accertamenti (in milioni di euro)	Consuntivo 2024	Preconsuntivo 2025	Preconsuntivo 2026	Variazioni assolute 2025-2026	Variazioni % 2025-2026
Totale Gennaio - Marzo	698	828	559	-269	-32,5%
Gennaio	218	212	86	-126	-59,4%
Febbraio	232	212	184	-28	-13,2%
Marzo	248	404	289	-115	-28,5%
Aprile	166	180			
Maggio	181	204			
Giugno	188	215			
Luglio	199	218			
Agosto	208	217			
Settembre	197	220			
Ottobre	208	213			
Novembre	207	212			
Dicembre	210	217			
Totale annuo	2.462	2.724			



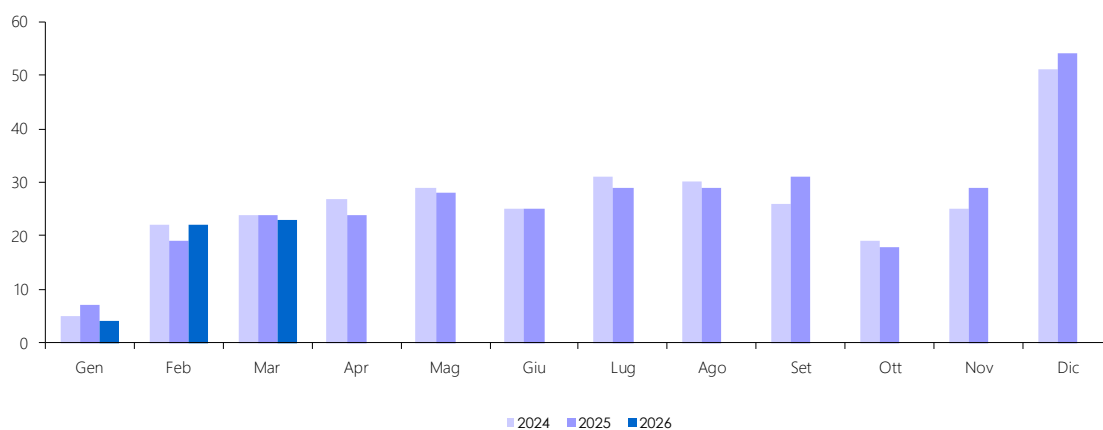
28. Accisa sul gas naturale per combustione (cap. 1421)

Accertamenti (in milioni di euro)	Consuntivo 2024	Preconsuntivo 2025	Preconsuntivo 2026	Variazioni assolute 2025-2026	Variazioni % 2025-2026
Totale Gennaio - Marzo	481	609	1.195	586	96,2%
Gennaio	270	175	218	43	24,6%
Febbraio	95	121	381	260	214,9%
Marzo	116	313	596	283	90,4%
Aprile	65	169			
Maggio	99	179			
Giugno	147	208			
Luglio	180	224			
Agosto	177	205			
Settembre	190	212			
Ottobre	196	213			
Novembre	206	213			
Dicembre	335	382			
Totale annuo	2.076	2.614			



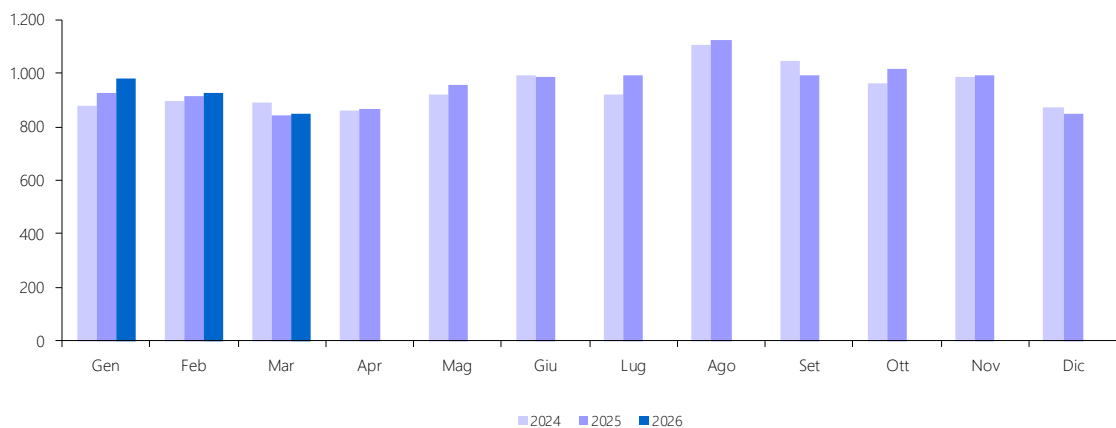
29. Imposta di consumo sugli oli lubrificanti e sui bitumi di petrolio (cap. 1431)

Accertamenti (in milioni di euro)	Consuntivo 2024	Preconsuntivo 2025	Preconsuntivo 2026	Variazioni assolute 2025-2026	Variazioni % 2025-2026
Totale Gennaio - Marzo	51	50	49	-1	-2,0%
Gennaio	5	7	4	-3	-42,9%
Febbraio	22	19	22	3	15,8%
Marzo	24	24	23	-1	-4,2%
Aprile	27	24			
Maggio	29	28			
Giugno	25	25			
Luglio	31	29			
Agosto	30	29			
Settembre	26	31			
Ottobre	19	18			
Novembre	25	29			
Dicembre	51	54			
Totale annuo	314	317			



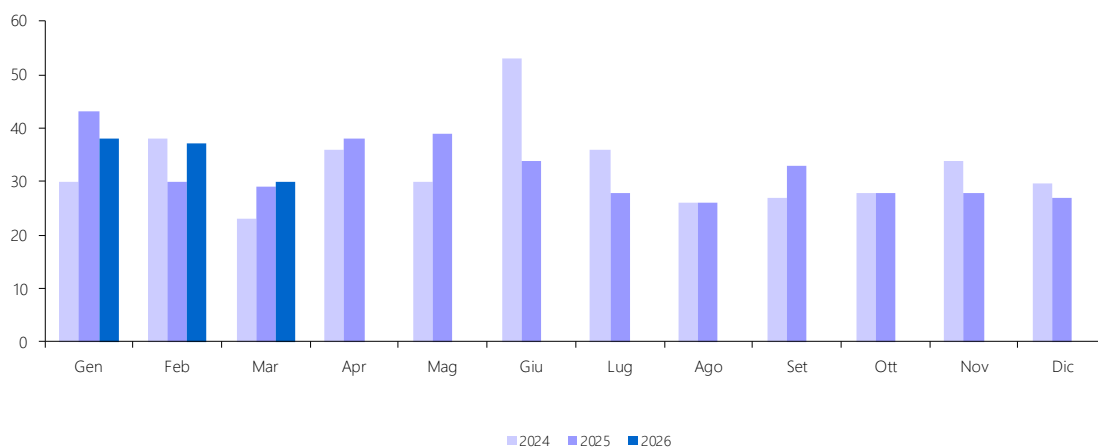
30. Imposta sul consumo sui tabacchi (cap. 1601)

<i>Accertamenti (in milioni di euro)</i>	<i>Consuntivo 2024</i>	<i>Preconsuntivo 2025</i>	<i>Preconsuntivo 2026</i>	<i>Variazioni assolute 2025-2026</i>	<i>Variazioni % 2025-2026</i>
Totale Gennaio - Marzo	2.667	2.682	2.756	74	2,8%
Gennaio	878	926	983	57	6,2%
Febbraio	896	916	925	9	1,0%
Marzo	893	840	848	8	1,0%
Aprile	862	865			
Maggio	918	959			
Giugno	994	986			
Luglio	921	990			
Agosto	1.105	1.125			
Settembre	1.047	993			
Ottobre	964	1.019			
Novembre	988	994			
Dicembre	872	848			
Totale annuo	11.338	11.461			



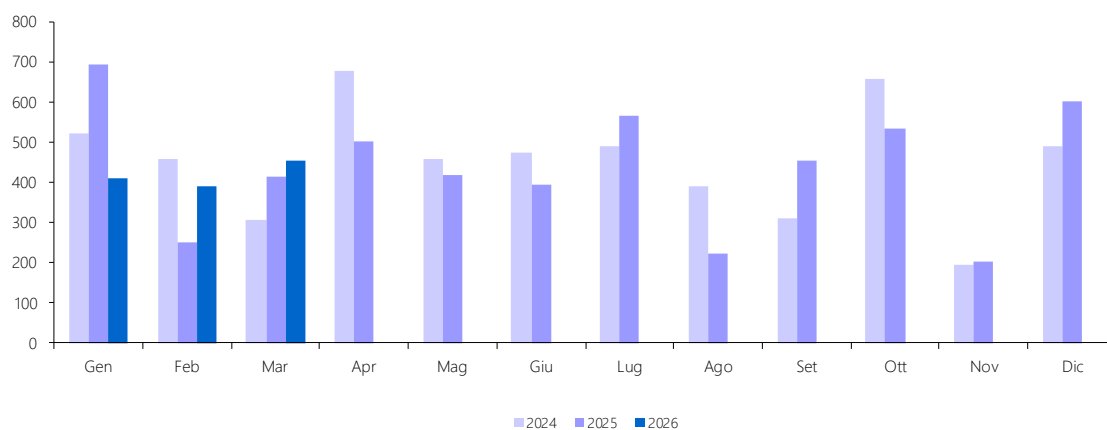
31. Proventi delle attività di gioco (cap. 1804)

<i>Accertamenti (in milioni di euro)</i>	<i>Consuntivo 2024</i>	<i>Preconsuntivo 2025</i>	<i>Preconsuntivo 2026</i>	<i>Variazioni assolute 2025-2026</i>	<i>Variazioni % 2025-2026</i>
Totale Gennaio - Marzo	91	102	105	3	2,9%
Gennaio	30	43	38	-5	-11,6%
Febbraio	38	30	37	7	23,3%
Marzo	23	29	30	1	3,4%
Aprile	36	38			
Maggio	30	39			
Giugno	53	34			
Luglio	36	28			
Agosto	26	26			
Settembre	27	33			
Ottobre	28	28			
Novembre	34	28			
Dicembre	30	27			
Totale annuo	391	383			



32. Apparecchi e congegni di gioco (cap. 1821)

<i>Accertamenti (in milioni di euro)</i>	<i>Consuntivo 2024</i>	<i>Preconsuntivo 2025</i>	<i>Preconsuntivo 2026</i>	<i>Variazioni assolute 2025-2026</i>	<i>Variazioni % 2025-2026</i>
Totale Gennaio - Marzo	1.283	1.356	1.255	-101	-7,4%
Gennaio	521	694	409	-285	-41,1%
Febbraio	457	249	391	142	57,0%
Marzo	305	413	455	42	10,2%
Aprile	677	501			
Maggio	456	416			
Giugno	473	393			
Luglio	490	564			
Agosto	391	221			
Settembre	309	455			
Ottobre	657	534			
Novembre	196	203			
Dicembre	491	601			
Totale annuo	5.423	5.244			

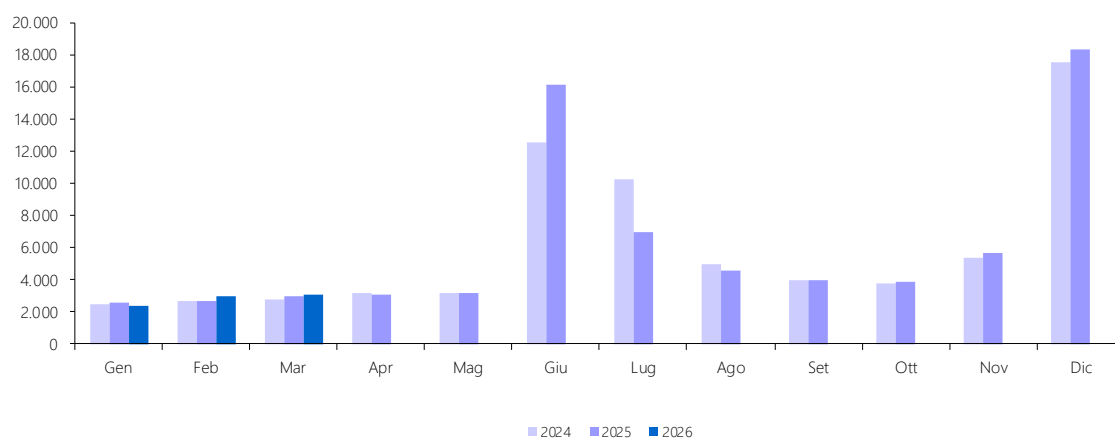


APPENDICE STATISTICA 2

Entrate Tributarie degli Enti Territoriali

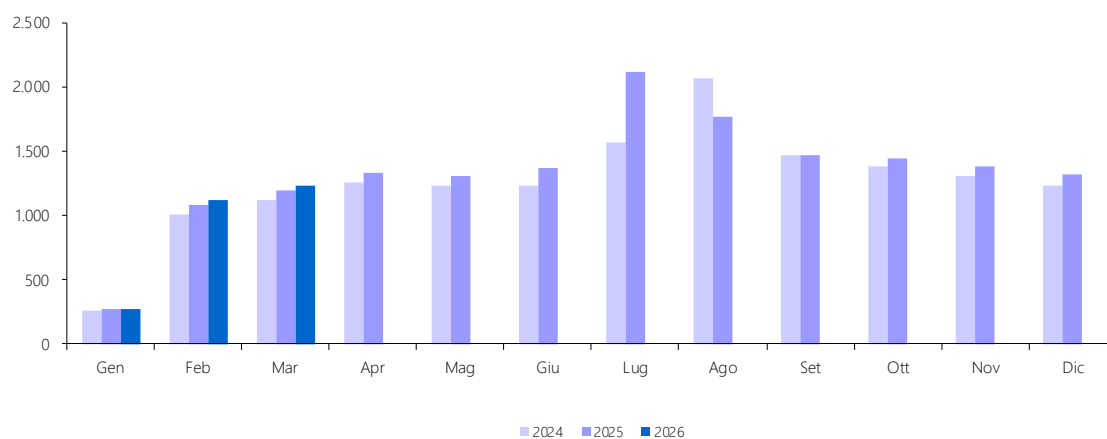
1 T. Entrate territoriali: totale

Accertamenti (in milioni di euro)	Consuntivo 2024	Preconsuntivo 2025	Preconsuntivo 2026	Variazioni assolute 2025-2026	Variazioni % 2025-2026
Totale Gennaio - Marzo	7.900	8.197	8.333	136	1,7%
Gennaio	2.481	2.572	2.354	-218	-8,5%
Febbraio	2.631	2.645	2.916	271	10,2%
Marzo	2.788	2.980	3.063	83	2,8%
Aprile	3.135	3.106			
Maggio	3.145	3.179			
Giugno	12.520	16.177			
Luglio	10.285	6.962			
Agosto	4.922	4.589			
Settembre	3.948	3.955			
Ottobre	3.774	3.839			
Novembre	5.317	5.619			
Dicembre	17.563	18.387			
Totale annuo	72.509	74.010			



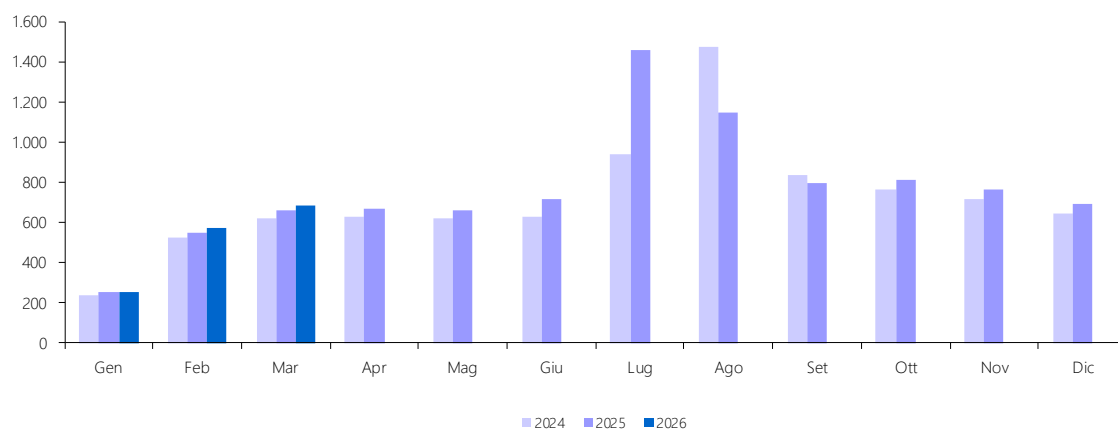
2 T. Addizionale regionale IRPEF - totale

<i>Accertamenti (in milioni di euro)</i>	<i>Consuntivo 2024</i>	<i>Preconsuntivo 2025</i>	<i>Preconsuntivo 2026</i>	<i>Variazioni assolute 2025-2026</i>	<i>Variazioni % 2025-2026</i>
Totale Gennaio - Marzo	2.384	2.535	2.625	90	3,6%
Gennaio	256	270	270		
Febbraio	1.007	1.076	1.119	43	4,0%
Marzo	1.121	1.189	1.236	47	4,0%
Aprile	1.252	1.334			
Maggio	1.234	1.305			
Giugno	1.232	1.366			
Luglio	1.571	2.113			
Agosto	2.062	1.772			
Settembre	1.473	1.470			
Ottobre	1.380	1.446			
Novembre	1.311	1.385			
Dicembre	1.234	1.314			
Totale annuo	15.133	16.040			



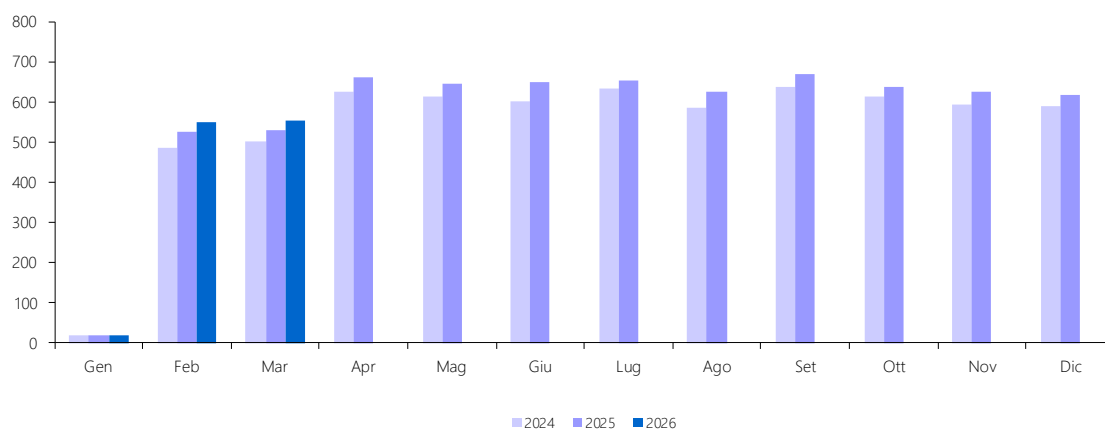
2T.a. Addizionale regionale IRPEF - Dipendenti settore privato e lavoratori autonomi

Accertamenti (in milioni di euro)	Consuntivo 2024	Preconsuntivo 2025	Preconsuntivo 2026	Variazioni assolute 2025-2026	Variazioni % 2025-2026
Totale Gennaio - Marzo	1.379	1.457	1.506	49	3,4%
Gennaio	236	250	253	3	1,2%
Febbraio	523	549	570	21	3,8%
Marzo	620	658	683	25	3,8%
Aprile	628	671			
Maggio	622	660			
Giugno	630	718			
Luglio	938	1.458			
Agosto	1.475	1.147			
Settembre	836	799			
Ottobre	766	810			
Novembre	719	761			
Dicembre	644	696			
Totale annuo	8.637	9.177			



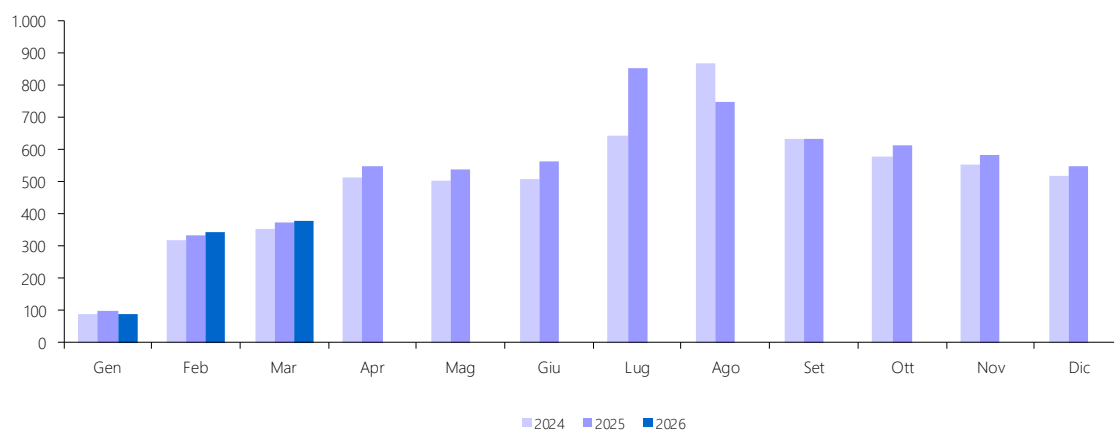
2 T.b. Addizionale regionale IRPEF - Dipendenti settore pubblico

Accertamenti (in milioni di euro)	Consuntivo 2024	Preconsuntivo 2025	Preconsuntivo 2026	Variazioni assolute 2025-2026	Variazioni % 2025-2026
Totale Gennaio - Marzo	1.005	1.078	1.119	41	3,8%
Gennaio	20	20	17	-3	-15,0%
Febbraio	484	527	549	22	4,2%
Marzo	501	531	553	22	4,1%
Aprile	624	663			
Maggio	612	645			
Giugno	602	648			
Luglio	633	655			
Agosto	587	625			
Settembre	637	671			
Ottobre	614	636			
Novembre	592	624			
Dicembre	590	618			
Totale annuo	6.496	6.863			



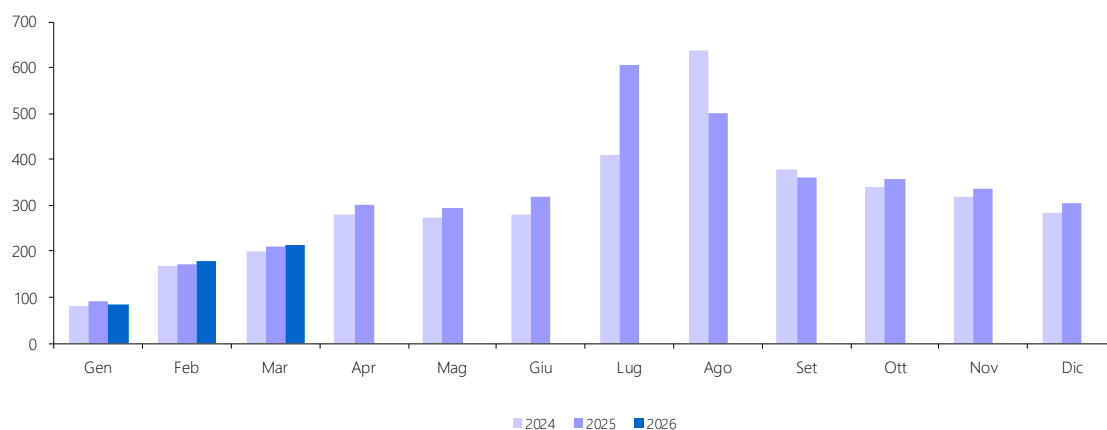
3T. Addizionale comunale IRPEF - totale

<i>Accertamenti (in milioni di euro)</i>	<i>Consuntivo 2024</i>	<i>Preconsuntivo 2025</i>	<i>Preconsuntivo 2026</i>	<i>Variazioni assolute 2025-2026</i>	<i>Variazioni % 2025-2026</i>
Totale Gennaio - Marzo	760	805	813	8	1,0%
Gennaio	88	98	91	-7	-7,1%
Febbraio	320	332	344	12	3,6%
Marzo	352	375	378	3	0,8%
Aprile	515	551			
Maggio	504	540			
Giugno	510	562			
Luglio	642	854			
Agosto	870	747			
Settembre	636	634			
Ottobre	580	612			
Novembre	553	585			
Dicembre	517	550			
Totale annuo	6.087	6.440			



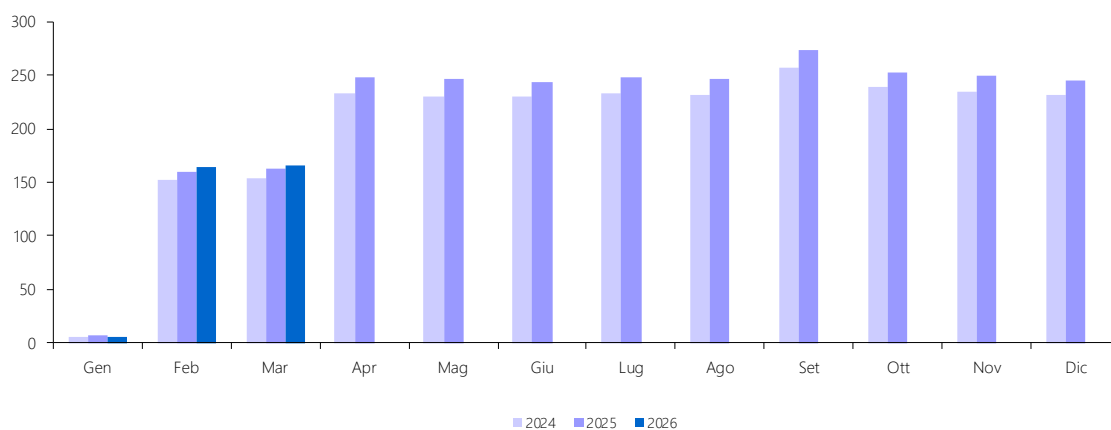
3 T.a. Addizionale comunale IRPEF - Dipendenti settore privato e lavoratori autonomi

Accertamenti (in milioni di euro)	Consuntivo 2024	Preconsuntivo 2025	Preconsuntivo 2026	Variazioni assolute 2025-2026	Variazioni % 2025-2026
Totale Gennaio - Marzo	449	476	479	3	0,6%
Gennaio	82	91	86	-5	-5,5%
Febbraio	168	173	180	7	4,0%
Marzo	199	212	213	1	0,5%
Aprile	282	303			
Maggio	274	294			
Giugno	280	318			
Luglio	409	606			
Agosto	638	500			
Settembre	379	361			
Ottobre	341	359			
Novembre	319	335			
Dicembre	285	305			
Totale annuo	3.656	3.857			



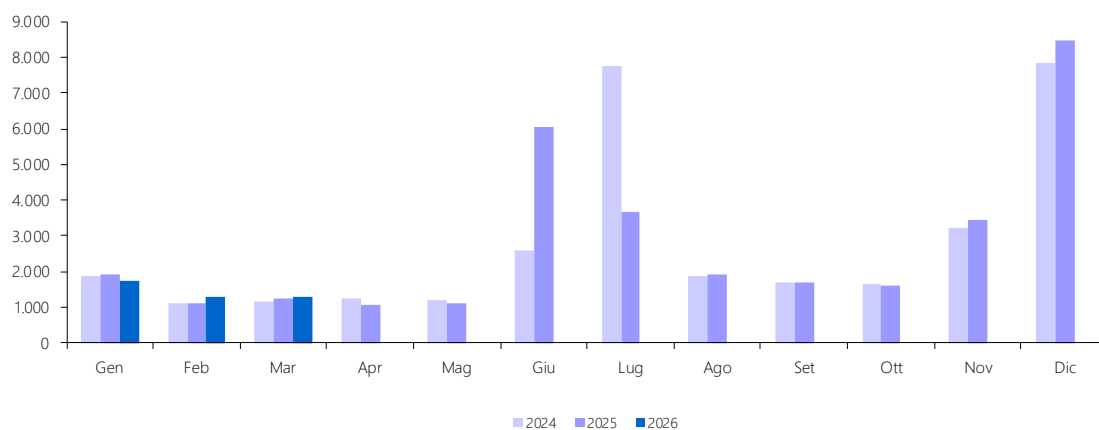
3 T.b. Addizionale comunale IRPEF - Dipendenti settore pubblico

Accertamenti (in milioni di euro)	Consuntivo 2024	Preconsuntivo 2025	Preconsuntivo 2026	Variazioni assolute 2025-2026	Variazioni % 2025-2026
Totale Gennaio - Marzo	311	329	334	5	1,5%
Gennaio	6	7	5	-2	-28,6%
Febbraio	152	159	164	5	3,1%
Marzo	153	163	165	2	1,2%
Aprile	233	248			
Maggio	230	246			
Giugno	230	244			
Luglio	233	248			
Agosto	232	247			
Settembre	257	273			
Ottobre	239	253			
Novembre	234	250			
Dicembre	232	245			
Totale annuo	2.431	2.583			



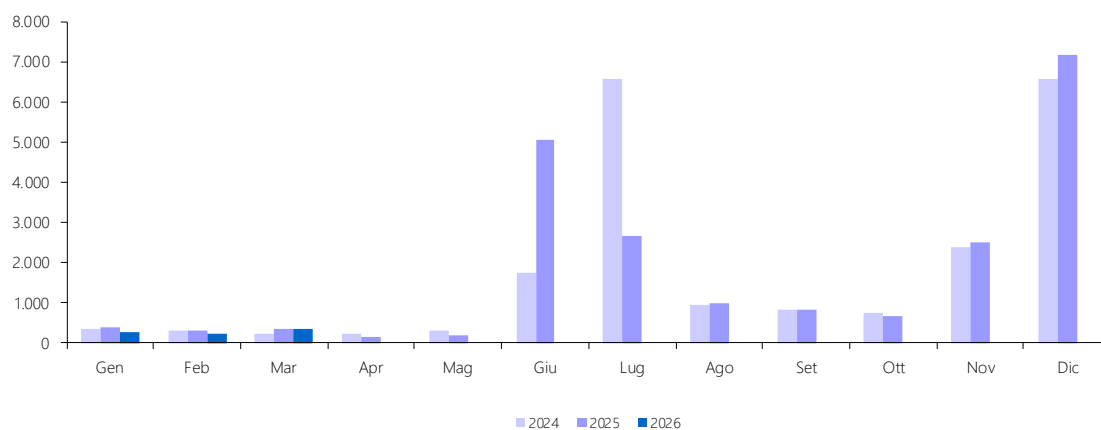
4 T. IRAP - totale

Accertamenti (in milioni di euro)	Consuntivo 2024	Preconsuntivo 2025	Preconsuntivo 2026	Variazioni assolute 2025-2026	Variazioni % 2025-2026
Totale Gennaio - Marzo	4.123	4.243	4.290	47	1,1%
Gennaio	1.850	1.902	1.733	-169	-8,9%
Febbraio	1.115	1.084	1.264	180	16,6%
Marzo	1.158	1.257	1.293	36	2,9%
Aprile	1.218	1.081			
Maggio	1.174	1.095			
Giugno	2.611	6.067			
Luglio	7.744	3.671			
Agosto	1.850	1.920			
Settembre	1.700	1.710			
Ottobre	1.655	1.611			
Novembre	3.237	3.433			
Dicembre	7.830	8.487			
Totale annuo	33.142	33.318			



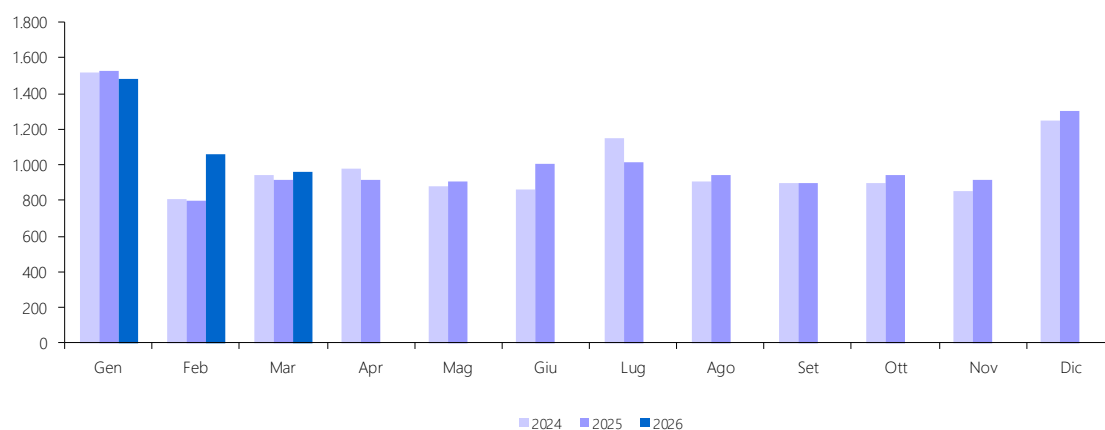
4 T.a. IRAP - privati

Accertamenti (in milioni di euro)	Consuntivo 2024	Preconsuntivo 2025	Preconsuntivo 2026	Variazioni assolute 2025-2026	Variazioni % 2025-2026
Totale Gennaio - Marzo	852	994	788	-206	-20,7%
Gennaio	331	371	251	-120	-32,3%
Febbraio	303	285	204	-81	-28,4%
Marzo	218	338	333	-5	-1,5%
Aprile	236	161			
Maggio	298	186			
Giugno	1.752	5.059			
Luglio	6.597	2.657			
Agosto	946	973			
Settembre	803	810			
Ottobre	759	668			
Novembre	2.386	2.513			
Dicembre	6.586	7.185			
Totale annuo	21.215	21.206			



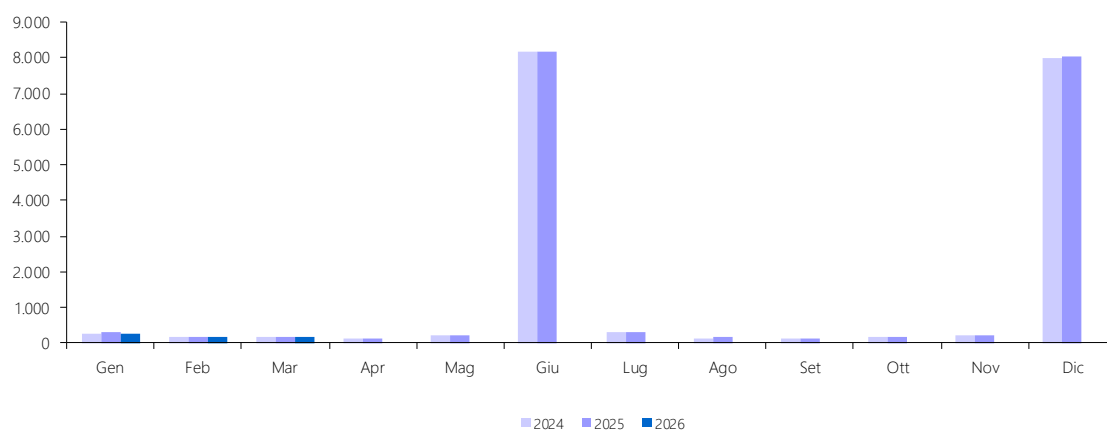
4 T.b. IRAP - amministrazioni pubbliche

Accertamenti (in milioni di euro)	Consuntivo 2024	Preconsuntivo 2025	Preconsuntivo 2026	Variazioni assolute 2025-2026	Variazioni % 2025-2026
Totale Gennaio - Marzo	3.271	3.249	3.502	253	7,8%
Gennaio	1.519	1.531	1.482	-49	-3,2%
Febbraio	812	799	1.060	261	32,7%
Marzo	940	919	960	41	4,5%
Aprile	982	920			
Maggio	876	909			
Giugno	859	1.008			
Luglio	1.147	1.014			
Agosto	904	947			
Settembre	897	900			
Ottobre	896	943			
Novembre	851	920			
Dicembre	1.244	1.302			
Totale annuo	11.927	12.112			



5T. IMU - IMIS - IMI (Quota comuni)

Accertamenti (in milioni di euro)	Consuntivo 2024	Preconsuntivo 2025	Preconsuntivo 2026	Variazioni assolute 2025-2026	Variazioni % 2025-2026
Totale Gennaio - Marzo	618	604	603	-1	-0,2%
Gennaio	281	298	259	-39	-13,1%
Febbraio	184	150	188	38	25,3%
Marzo	153	156	156		
Aprile	146	139			
Maggio	230	237			
Giugno	8.162	8.179			
Luglio	326	323			
Agosto	138	150			
Settembre	137	140			
Ottobre	156	168			
Novembre	213	215			
Dicembre	7.977	8.034			
Totale annuo	18.103	18.189			



Guida interpretativa alle appendici statistiche

Totale entrate tributarie

È l'ammontare complessivo delle entrate tributarie rilevato in un determinato periodo di tempo.

Le entrate tributarie sono caratterizzate dalla coattività, cioè dall'esercizio da parte dello Stato della potestà d'imperio per ottenere la prestazione.

Si dividono nelle due tradizionali categorie di imposte e tasse:

- la tassa è una prestazione pecuniaria dovuta dal singolo che trae origine da una controprestazione che lo Stato effettua su richiesta del soggetto,
- l'imposta non ha alcuna correlazione con un'attività dell'ente pubblico: il soggetto passivo deve pertanto adempiere la prestazione allorché si trovi in un dato rapporto con il presupposto di fatto legislativamente stabilito.

Imposte Dirette

Sono imposte che colpiscono le manifestazioni immediate della capacità contributiva, come il reddito o il patrimonio. Possono essere reali o personali. Le prime colpiscono le singole categorie di reddito, determinate secondo la normativa civilistica e tributaria. Le seconde, invece, prendono in esame il complesso dei redditi afferenti ad un determinato contribuente (persona fisica o giuridica), tenendo conto, ai fini della determinazione dell'imposta, anche di elementi, non reddituali, (spese mediche, persone a carico etc.) che influenzano la sua effettiva capacità contributiva. Tale tipo di imposta, inoltre, non può essere trasferita, cosicché il contribuente di diritto (quello indicato dalla legge) e il contribuente di fatto (colui che effettivamente paga l'imposta) coincidono.

Imposte Indirette

Sono imposte che colpiscono la manifestazione mediata della capacità di reddito di un soggetto, come i consumi, gli scambi ed i trasferimenti. Da tali azioni, infatti, il fisco desume l'esistenza di un reddito o di un patrimonio ed attua un prelievo fiscale.

IRPEF (cap. 1023)

L'imposta sul reddito delle persone fisiche (IRPEF) si applica sul reddito prodotto dai residenti nel territorio dello Stato e dai non residenti possessori di redditi ivi prodotti, indipendentemente dall'età, dal sesso, dallo stato civile e dalla cittadinanza.

L'IRPEF, che è l'imposta fondamentale del nostro sistema tributario, è **personale, diretta, progressiva** e colpisce il **reddito**:

- **Personale.** In quanto tassa i singoli contribuenti (persone fisiche) tenendo conto delle loro condizioni e situazioni particolari;
- **Diretta.** Perché colpisce la ricchezza (il reddito) nel momento della sua formazione e non nel momento in cui si trasferisce da un soggetto ad un altro, come le imposte indirette (IVA, registro, etc.);
- **Progressiva.** Perché la previsione di aliquote crescenti con il reddito fa sì che l'imposta da pagare cresca più che proporzionalmente al crescere dell'imponibile. Più tecnicamente parleremo di "progressività a scaglioni di reddito", dato che le aliquote aumentano in corrispondenza di classi di reddito sempre più alte;
- **Sul reddito.** In quanto l'IRPEF ha per oggetto il reddito prodotto dal contribuente e non il suo patrimonio.

L'imposta sul reddito delle persone fisiche (IRPEF) si calcola su una ricchezza monetaria che è data dal "reddito complessivo" (al netto delle deduzioni) prodotto dal contribuente/persona fisica nel corso dell'anno di riferimento. Il reddito complessivo è la somma delle seguenti componenti:

1. Redditi fondiari, derivanti da case e terreni.
2. Redditi di lavoro dipendente, derivanti dai salari e stipendi percepiti.
3. Redditi d'impresa, derivanti dai profitti conseguiti nell'esercizio d'impresе commerciali. Nel caso di società il reddito d'impresa è detto reddito "da partecipazione".
4. Redditi di lavoro autonomo, conseguenti all'esercizio della libera professione e quindi di arti e mestieri intellettuali.
5. Redditi di capitale, conseguenti ai dividendi ed interessi percepiti dai titoli di credito o per la partecipazione in società di capitali.
6. Redditi diversi. Sono tutti gli altri redditi percepiti nell'anno diversi da quelli dei punti precedenti.

Le aliquote e gli scaglioni di reddito, in vigore a partire dal 1° gennaio 2007, sono i seguenti:

- 23% per i redditi compresi tra 0 e 15.000 euro
- 27% per i redditi superiori a 15.001 euro ma non a 28.000 euro

- 38% per i redditi superiori a 28.001 ma non a 55.000 euro
- 41% per i redditi superiori a 55.001 ma non a 75.000 euro
- 43% per i redditi superiori a 75.001 euro.

IRPEF - Ritenute lavoro dipendente

La disciplina stabilita con il Decreto Legislativo n. 175/2014 in materia di versamenti, compensazioni e rimborsi sulle ritenute Irpef operate dai sostituti di imposta, ha modificato sensibilmente i flussi di gettito connessi ai versamenti di ritenute che confluiscono sui capitoli 1023/02/03 del Bilancio dello Stato.

IRPEF - Ritenute dipendenti settore pubblico (cap. 1023, artt. 2, 15)

Vi rientrano le ritenute operate sul reddito di lavoro dipendente e da pensione delle Pubbliche Amministrazioni. La ritenuta è effettuata alla fonte a titolo d'acconto dall'Amministrazione pubblica in qualità di sostituto d'imposta. L'art. 2, comma 2, della legge finanziaria per il 2003, modifica l'art. 23 del D.P.R. n. 600/1973, concernente le ritenute alla fonte sui redditi di lavoro dipendente. In particolare la norma modifica il comma 2, lettera a), dell'art. 23, recante le modalità di effettuazione della ritenuta alla fonte e stabilisce la rilevanza, ai fini del calcolo della ritenuta alla fonte sui redditi di lavoro dipendente, della deduzione per assicurare la progressività dell'imposizione introdotta dall'art. 2, comma 2, lettera b), attraverso l'inserimento dell'art.10-bis nel TUIR.

Le mensilità aggiuntive devono essere tenute presenti ai fini del calcolo della deduzione per assicurare la progressività.

IRPEF - Ritenute dipendenti settore privato (cap. 1023, artt. 3, 17, 18, 21, 25)

Si distinguono dalle ritenute operate sulle retribuzioni dei dipendenti del settore pubblico solo per la qualifica rivestita dal sostituto d'imposta. Il datore di lavoro sarà rappresentato dalle società di capitali, dalle società cooperative, dagli enti privati diversi dalle società, che hanno per oggetto esclusivo o principale l'esercizio di attività commerciali, dalle società di persone, dalle associazioni costituite per l'esercizio in forma associata di arti e professioni, dalle persone fisiche che esercitano attività professionali ovvero imprese commerciali. Vi rientrano anche le ritenute operate sulle collaborazioni coordinate e continuative (CO.CO.CO.).

IRPEF - Ritenute lavoratori autonomi (cap. 1023, art. 4)

In questa componente dell'IRPEF confluiscono le ritenute sui redditi di lavoro autonomo, sui compensi per avviamento commerciale e sulle provvigioni (artt. 25, 25/bis e 28 comma 1, del D.P.R. n. 600/1973).

Sono redditi di lavoro autonomo quelli derivanti dall'esercizio di arti e professioni nonché i redditi assimilati. Per esercizio di arti e professioni si intende lo svolgimento per professione abituale, ancorché non esclusiva, di attività artistiche, intellettuali e di servizi diverse da quelle che rientrano nella categoria del reddito di impresa. In ambedue i casi il reddito è soggetto a ritenuta alla fonte da applicarsi da parte di chi effettua il pagamento del compenso, se trattasi di sostituto di imposta. Tali attività devono essere rese senza organizzazione di impresa, o comunque con la prevalenza del lavoro del contribuente. Sono soggetti passivi dell'IRPEF i lavoratori autonomi residenti e non residenti nel territorio dello Stato; questi ultimi solo per i redditi prodotti nel territorio italiano. Ai redditi di lavoro autonomo dei non residenti si applica la ritenuta d'acconto a titolo definitivo.

IRPEF - Saldo (cap. 1023, artt. 9, 11, 13, 16, 19, 26)

È il debito d'imposta residuo, che il contribuente è tenuto a versare in autoliquidazione, dovuto per l'anno a cui si riferisce la dichiarazione. Il suo ammontare è pari all'imposta dovuta al netto delle ritenute, dei crediti e degli acconti versati.

IRPEF - Acconto (cap. 1023, artt. 10, 12, 14, 20, 23, 27)

È l'importo che il contribuente è tenuto a versare in autoliquidazione, usualmente in due rate (la prima entro il termine previsto per il saldo dell'imposta dell'anno precedente e la seconda entro il mese di novembre), come anticipo dell'imposta sui redditi dovuta per l'anno in corso. Tale importo è stabilito in una percentuale da applicarsi all'imposta (al netto delle ritenute e dei crediti), risultante dalla dichiarazione dei redditi relativa al periodo precedente.

Se il contribuente opta per il versamento in due rate, la prima rata deve essere pari al 40% dell'intero acconto dovuto e va corrisposta nei termini dei versamenti relativi alla presentazione della dichiarazione dei redditi relativa all'anno precedente, mentre la seconda rata (pari al 60% dell'intero acconto) va versata solitamente entro il 30 novembre.

IRES (cap. 1024)

Dal 1° gennaio 2004 i redditi prodotti da società ed enti sono soggetti all'IRES (Imposta sul REddito delle Società). La nuova imposta sostituisce l'IRPEG, in vigore fino al 2003. Sono soggetti passivi dell'IRES le seguenti società ed enti residenti nel territorio dello Stato:

- Società di capitali
- Società per azioni
- Società in accomandita per azioni
- Società a responsabilità limitata
- Società cooperative
- Società di mutua assicurazione
- Enti commerciali pubblici e privati
- Enti non commerciali pubblici e privati.

Sono soggetti passivi anche le società e gli enti di ogni tipo, non residenti nel territorio dello Stato.

Sono esclusi: gli organi e le amministrazioni dello Stato; le Regioni; le Province; i Comuni; le comunità montane; i consorzi tra gli enti locali; le associazioni e gli enti gestori di demanio collettivo.

L'aliquota è determinata nella misura del 27,5% del reddito imponibile (base imponibile). Si applica sulla differenza tra i ricavi considerati tassabili e i costi ammessi in deduzione, ottenuti nell'ambito di un certo periodo d'imposta. In linea generale i costi sono ammessi in deduzione se e nella misura in cui risultano imputati nel conto economico e concorrono alla base imponibile nel periodo d'imposta in cui tale imputazione è effettuata.

Principali caratteristiche dell'imposta sono:

1. Il trattamento fiscale delle plusvalenze di partecipazioni. Nell'ambito della disciplina dell'IRES, va sotto il nome di participation exemption l'esenzione da tassazione delle plusvalenze realizzate in occasione della cessione di partecipazioni che rispondono a determinati requisiti. L'esenzione è correlata al rinnovato sistema di tassazione dei dividendi, sulla base del principio che le plusvalenze derivanti dalle cessioni di partecipazioni rappresentano utili già conseguiti dalla società partecipata e perciò già tassati in capo alla medesima.
2. Il regime impositivo dei dividendi. Non concorrono a formare il reddito dell'esercizio il 95% degli utili distribuiti dalle società con personalità giuridica anche non residenti, comprese le società in fase di liquidazione, fatta eccezione per quelli distribuiti da società residenti in Paesi a regime fiscale privilegiato. In relazione alla tassazione del residuo 5% degli utili distribuiti, è prevista l'integrale deducibilità dei costi connessi alla gestione delle partecipazioni. Gli utili distribuiti dalle società a soci persone fisiche che detengono le partecipazioni in regime di attività d'impresa sono soggetti all'imposta sul reddito delle persone fisiche limitatamente al 40% del loro ammontare, purché non siano distribuiti da società residenti in Paesi con regime fiscale privilegiato, nel qual caso invece concorrono integralmente alla formazione del reddito imponibile. Qualora le partecipazioni siano detenute da soci persone fisiche in regime non di attività d'impresa la tassazione differisce a seconda del fatto che la partecipazione sia da considerarsi qualificata o meno. Partecipazioni non qualificate: aliquota del 12,50%. Partecipazioni qualificate: concorso alla formazione del reddito per il 40% del loro ammontare.
3. Il contrasto all'utilizzo fiscale della sottocapitalizzazione. Nell'intento di disincentivare il ricorso al capitale di credito da parte delle imprese per ottenere vantaggi di natura fiscale, è previsto un limite alla deducibilità degli interessi passivi riguardanti linee di credito garantite o erogate da un socio e da sue parti correlate (cioè società controllate e, nel caso di persone fisiche, il coniuge, i parenti entro il terzo grado e gli affini entro il secondo grado), che detiene direttamente o indirettamente una partecipazione non inferiore al 25% del capitale sociale. Questa disposizione non si applica alle imprese il cui volume dei ricavi non supera le soglie previste per l'applicazione degli studi di settore.
4. L'opzione per la trasparenza fiscale. Il regime di trasparenza fiscale, già previsto per le società di persone, è un sistema in base al quale il reddito della società non è tassato in capo alla società stessa, ma gli utili o le perdite si imputano a ciascun socio, in proporzione alla propria quota di possesso, a prescindere dall'effettiva percezione. Il reddito o la perdita sono imputati per trasparenza al socio che riveste tale status alla chiusura del periodo d'imposta della partecipata. Il regime della trasparenza è opzionale, cioè può essere scelto invece di quello ordinario qualora sussistano le condizioni necessarie.

5. Il consolidato fiscale nazionale. Il regime di tassazione di consolidato fiscale nazionale consente ai gruppi di imprese di consolidare i redditi, ossia di determinare un'unica base imponibile in misura corrispondente alla somma algebrica degli imponibili di ciascuna delle società appartenenti al gruppo. Gli imponibili delle società che partecipano al consolidato sono assunti per l'intero importo, indipendentemente dalla quota di partecipazione riferibile al consolidante stesso. In tal modo le perdite delle società controllate comprese nel perimetro di consolidamento possono essere utilizzate in diminuzione dei redditi prodotti dalle altre società del gruppo. Il regime di consolidamento è un sistema opzionale a gruppi di due, l'opzione deve cioè essere esercitata congiuntamente sia dalla società partecipante che dalla partecipata. L'opzione ha durata triennale ed è irrevocabile.
6. Il consolidato fiscale mondiale. Il regime di consolidamento fiscale mondiale è un sistema opzionale, irrevocabile per almeno cinque esercizi del soggetto controllante, cui possono accedere i gruppi societari legati da partecipazioni di controllo. Il regime consiste nel consolidamento della percentuale degli imponibili, ottenuti da ciascuna delle società appartenenti al gruppo, corrispondente alla quota di partecipazione direttamente o indirettamente posseduta.

La disciplina dell'IRES ha subito delle sostanziali modifiche dall'art. 1, commi 33 e 34, della L. n. 244/2007 (Legge Finanziaria per il 2008).

In particolare, la **Finanziaria 2008** ha modificato le regole relative alla deducibilità degli **interessi passivi**, sopprimendo la regola del pro-rata patrimoniale e della thin capitalization, e ha abrogato il regime delle deduzioni extracontabili.

IRES - Saldo (cap. 1024, art. 2)

È il debito d'imposta residuo, che il contribuente è tenuto a versare in autoliquidazione, dovuto per l'anno a cui si riferisce la dichiarazione. Il suo ammontare è pari all'imposta dovuta al netto delle ritenute, dei crediti e degli acconti versati.

IRES - Acconto (cap. 1024, art. 8)

È l'importo che il contribuente è tenuto a versare in autoliquidazione, usualmente in due rate, come anticipo dell'imposta sui redditi dovuta per l'anno in corso. Tale importo è stabilito in una percentuale da applicarsi all'imposta (al netto delle ritenute e dei crediti), risultante dalla dichiarazione dei redditi relativa al periodo d'imposta precedente.

Se il contribuente opta per il versamento in due rate, la prima rata deve essere pari al 40% dell'intero acconto dovuto e va corrisposta nei termini dei versamenti relativi alla presentazione della dichiarazione dei redditi relativa all'anno precedente, mentre la seconda rata (pari al 60% dell'intero acconto) va versata entro il 30 novembre.

Imposta sostitutiva delle imposte sui redditi nonché ritenute sugli interessi e gli altri redditi di capitale (cap. 1026)

Il gettito che confluisce nel presente capitolo proviene dalle imposte sostitutive sui redditi e dalle ritenute alla fonte sugli interessi e sui redditi di capitale. La maggior parte del gettito è rappresentato dalle ritenute su interessi, premi ed altri frutti corrisposti da aziende ed istituti di credito e dall'imposta sostitutiva sugli interessi, premi ed altri frutti di talune obbligazioni e titoli similari.

Sostitutiva - Ritenuta interessi banche (cap. 1026, art. 5)

Sono ritenute alla fonte sugli interessi premi ed altri proventi corrisposti da aziende ed istituti di credito ai titolari di conto corrente e di deposito, anche se rappresentati da certificati. La disciplina degli interessi, premi ed altri frutti derivanti da depositi bancari e conti correnti postali e bancari trova la sua fonte principale nell'art. 26 del D.P.R. n. 600/1973.

Sostitutiva - Ritenuta interessi obbligazioni (cap. 1026, art. 23)

Si tratta di ritenuta alla fonte operata, con obbligo di rivalsa, sugli interessi ed altri proventi corrisposti dai soggetti che hanno emesso obbligazioni e titoli similari di cui al d.lgs. n. 239/96, ad esclusione dei titoli obbligazionari emessi da enti territoriali ai sensi dell'art. 35 della L. n. 724/94, sugli interessi ed altri proventi corrisposti ai possessori.

Ritenuta utili (cap. 1027)

Gli utili distribuiti dalle persone giuridiche sono soggetti a ritenuta d'acconto o d'imposta a seconda della tipologia del percettore. Il regime fiscale applicabile agli utili distribuiti ai possessori di azioni o di altri titoli e quote rappresentativi di partecipazione al capitale trova il suo referente normativo nell'art. 27 del D.P.R. n. 600/73.

Ritenuta capitali (cap. 1028)

Sono ritenute dello Stato effettuate su: contributi corrisposti ad imprese da amministrazioni dello stato, regioni, province, comuni ed altri enti pubblici; premi; vincite; capitali derivanti da contratti di assicurazioni sulla vita.

La parte più rilevante del gettito deriva dalle ritenute effettuate sui capitali corrisposti in dipendenza di contratti di assicurazione sulla vita, con esclusione di quelli che prevedono il solo caso morte (su detti capitali la ritenuta operata è sempre a titolo d'imposta), e dalle ritenute sui contributi corrisposti ad imprese da amministrazioni dello Stato, regioni, province, comuni ed altri enti pubblici.

Imposte sostitutive sui redditi da capitale e sulle plusvalenze (cap. 1034)

Sono imposte sostitutive sui redditi di capitale e sui redditi diversi, sulle gestioni individuali di patrimoni e sulle plusvalenze da cessione di azienda o di partecipazioni di controllo o di collegamento. Queste imposte sostitutive sono quelle previste dal d.lgs. n. 461/97 in vigore dal 25/11/2001. Le voci di gettito che assumono maggior rilievo sono quelle relative alle imposte sostitutive sulle plusvalenze.

Imposta sostitutiva sulla rivalutazione dei beni (cap. 1182)

Imposta dovuta sui maggiori valori dei beni iscritti in bilancio (beni materiali e immateriali con esclusione di quelli alla cui produzione o al cui scambio è diretta l'attività di impresa, nonché le partecipazioni in società controllate e in società collegate). È un'imposta sostitutiva dell'imposta sul reddito delle persone fisiche, dell'imposta sul reddito delle persone giuridiche e dell'imposta regionale sulle attività produttive (L. n. 342/2000).

Altre dirette

In questa voce sono comprese tutte le altre imposte dirette non evidenziate singolarmente.

Registro (cap. 1201)

L'imposta di registro è un tributo giustificato dal contenuto patrimoniale degli atti soggetti a registrazione. L'applicazione del tributo si viene a determinare in ragione della natura e degli effetti giuridici che l'atto è idoneo a procurare e non in funzione dell'interesse posto a base della registrazione. Essa colpisce gli atti scritti a contenuto patrimoniale formati nel territorio dello Stato. Oggetto dell'imposta sono gli atti soggetti a registrazione e quelli volontariamente presentati per la registrazione (articolo 1 T.U.). L'imposta, quando non è applicata in misura fissa, è liquidata dall'ufficio mediante l'applicazione dell'aliquota indicata nel tariffario allegato al D.P.R. n. 131/1986 che stabilisce diverse tariffe in base alla qualificazione giuridica dell'atto.

IVA (cap. 1203)

L'imposta sul valore aggiunto è disciplinata dal D.P.R. n. 633/1972. Atti economici rilevanti ai fini dell'IVA sono gli scambi di beni e servizi, derivanti sia da operazioni effettuate nel territorio dello Stato che dalle importazioni. Non rientrano nell'ambito di applicazione dell'IVA le operazioni effettuate al di fuori del territorio dello Stato (art. 7, D.P.R. n. 633/1972). Sotto il profilo economico l'imposta colpisce i consumi, intesi come acquisti effettuati da soggetti che destinano i beni e servizi a loro uso e consumo personale o familiare; sotto il profilo giuridico, invece, può essere definita come un'imposta sugli scambi, in quanto colpisce tutte le forniture di beni e servizi effettuate da imprenditori e professionisti, anche se non rivolte a favore di consumatori finali. In relazione a ciò si distingue tra contribuenti di fatto (consumatori finali) e contribuenti di diritto (imprenditori e professionisti); questi ultimi sono i soggetti a cui la legge affida il compito di procedere all'applicazione ed alla riscossione del tributo medesimo, gravandoli di una serie di obblighi e di adempimenti formali.

IVA - Scambi interni (cap. 1203, art. 1)

È l'imposta riscossa dall'Erario in riferimento agli scambi che avvengono all'interno dei Paesi dell'Unione Europea.

IVA - Importazioni (cap. 1203, art. 2)

È l'imposta riscossa sulle operazioni di scambio effettuate con Paesi extra-Unione Europea.

Bollo (cap. 1205)

L'imposta di bollo si paga su tutti gli atti indicati nella tariffa allegata al D.P.R. n. 642/1972. L'imposta è dovuta, a seconda dell'atto, fin dall'origine oppure solo in caso d'uso. Può essere pagata in modo ordinario (carta bollata), in modo straordinario (marche da bollo, visti) e in modo virtuale. Generalmente l'imposta di bollo è applicata in misura fissa, anche se in alcuni casi (esempio cambiali) è applicata in misura proporzionale al valore indicato

nell'atto.

Assicurazioni (cap. 1208)

L'imposta sulle assicurazioni si applica su ogni atto inerente all'acquisizione, gestione ed esecuzione dei contratti di assicurazione, di riassicurazione e di rendita vitalizia posto in essere nei rapporti dell'assicuratore con altri assicuratori, con i suoi agenti, intermediari ed altri collaboratori anche autonomi, e con gli assicurati (art. 16 L. n. 1216/1961). L'imposta dovuta compenetra l'imposta di bollo e l'imposta di registro che sarebbero dovute sui contratti, sulle ricevute parziali di pagamento e sulle quietanze. L'assoggettamento ad imposta sostitutiva giustifica l'esenzione da IVA delle prestazioni assicurative.

La parte di gettito dell'imposta riguardante le assicurazioni contro la responsabilità civile derivante dalla circolazione dei veicoli a motore, esclusi i ciclomotori, è attribuito alle province.

Tasse e imposte Ipotecarie (cap. 1210)

Il tributo in oggetto, disciplinato dal d.lgs. n. 347/1990, è dovuto in relazione alle formalità di trascrizione, iscrizione, rinnovazione, cancellazione ed annotazione eseguite nei pubblici registri immobiliari.

L'imposta è dovuta o in forma fissa o in forma proporzionale a seconda della fattispecie considerata, così come disciplinato agli artt. 2 e 3 del d.lgs. citato.

Canoni abbonamento radio e TV (cap. 1216)

Canone annuo dovuto per il semplice possesso di un apparecchio TV per le radioaudizioni circolari, per l'autoradio e per l'autotelevisione. La legge di Stabilità per il 2016 ha modificato la disciplina sulla presunzione di possesso di un apparecchio TV nonché la modalità di riscossione del tributo prevedendone il versamento rateale effettuato dall'impresa che fornisce l'energia elettrica al contribuente.

Concessioni governative (cap. 1217)

Sono soggetti a tassa sulle concessioni governative i provvedimenti e gli atti elencati nella tariffa allegata al D.P.R. n. 641/1972, sostituita dal D.M. del 28/12/1995. L'obbligo di pagamento della tassa è legato all'emanazione di un atto o di un provvedimento.

La tassa deve essere corrisposta entro il termine della consegna dell'atto (art. 2). Il versamento deve essere effettuato su c/c postale intestato all'Ufficio concessioni governative di Roma oppure al concessionario, anche tramite banca o posta, con Mod. F23. È previsto per alcuni atti il pagamento in modo straordinario mediante l'applicazione di speciali marche annullate dall'Ufficio competente o da un pubblico ufficiale.

Tasse automobilistiche (cap. 1218)

La tassa automobilistica è interamente devoluta alle Regioni a statuto ordinario. Nel presente capitolo di entrata confluisce solo una quota residuale di quelle provenienti dalle Regioni a statuto speciale fino al momento in cui anche tutte queste regioni avranno recepito nei loro statuti la normativa statale. A questo punto il gettito nelle casse erariali andrà ad esaurimento.

Successioni e donazioni (cap. 1239)

In questo capitolo di entrata confluiscono le imposte di registro, ipotecarie e catastali applicate in misura fissa sugli immobili dell'asse ereditario, ed in misura proporzionale nel caso in cui le donazioni o altra liberalità tra vivi sia a favore di soggetti diversi dal coniuge, dai parenti non in linea retta e dagli altri parenti fino al quarto grado.

Diritti catastali e di scritturato (cap. 1243)

Si tratta della tassazione degli atti e formalità oggetto di scritturazione ai sensi della L. n. 789/1969, della L. n. 545/1971 e del D.P.R. n. 635/1972.

Accisa sui prodotti energetici, loro derivati e prodotti analoghi (oli minerali) (cap. 1409)

L'accisa sui prodotti energetici, loro derivati e prodotti analoghi (oli minerali) è disciplinata dal T.U. sulle accise (d.lgs. n. 504/1995), integrato e modificato dal D.L. n. 452/2001, coordinato ed armonizzato con le direttive della Unione Europea. Obbligato al pagamento è il titolare del deposito fiscale

dal quale avviene l'immissione al consumo; il versamento deve essere effettuato entro il 16 del mese successivo all'immissione nei consumi dei prodotti. Per alcune categorie di impiego degli oli minerali viene stabilita dalla normativa l'esenzione dall'accisa o l'applicazione di una aliquota ridotta.

Energia elettrica e addizionali (cap. 1411)

Rientra fra le imposte sulla produzione e sui consumi. A decorrere dall'anno 2012, l'addizionale comunale (art. 2, comma 6, del D.L. n. 23/2011) e l'addizionale provinciale (art. 18, comma 5, del d.lgs. n. 68/2011) cessano di essere applicate rispettivamente nelle Regioni a statuto ordinario e nelle province, e i relativi gettiti spettano allo Stato.

Accisa sul gas naturale per combustione (gas metano) (cap. 1421)

L'accisa sul gas naturale per combustione (gas metano) si paga mediante rate di acconto mensili entro la fine di ciascun mese, calcolate sulla base dei consumi dell'anno precedente; viene previsto un conguaglio di fine anno sulla base dei consumi effettivi da versare entro il 31 marzo dell'anno successivo.

Oli lubrificanti (cap. 1431)

È l'imposta di consumo sugli oli lubrificanti e sui bitumi di petrolio.

Tabacchi (cap. 1601)

L'imposta sul consumo dei tabacchi lavorati è stata esclusa dal coordinamento delle norme nazionali con le direttive dell'Unione Europea.

Lotto (cap. 1801)

Lo Stato italiano regola l'assetto e definisce la sostanza del lotto pubblico in una serie di provvedimenti. Si tratta di un gioco d'azzardo, privativa dello Stato, i cui proventi, una volta liquidate le vincite, costituiscono fonte di gettito.

Altre indirette

In questa voce sono comprese tutte le altre imposte indirette non evidenziate singolarmente.

Addizionali IRPEF (regionali e comunali)

Imposte dovute dalle persone fisiche e determinate mediante applicazione di un'aliquota fissa al reddito assoggettato ad IRPEF. Le addizionali sono destinate alla Regione (addizionale regionale) e al comune di domicilio fiscale (addizionale comunale). Per i lavoratori dipendenti ed i soggetti a loro assimilati il prelievo delle addizionali è effettuato dal sostituto d'imposta, per gli altri contribuenti è determinato e versato in sede di dichiarazione dei redditi. L'aliquota dell'addizionale regionale è stabilita, ai sensi dell'art. 28, comma 1, del D. L. n. 201/2011, l'aliquota base è fissata all'1,23%. L'art. 1, comma 174 della legge 30 dicembre 2004, n. 311 e s.m.i., ha stabilito una maggiorazione dell'aliquota pari allo 0,5%, applicata a tutti i redditi.

Responsabile

Sabatino Alimenti

Redattore

Andrea Cipollini

Collaboratori

Luigia Cesare e Salvatore Veraldi



Ministero dell'Economia e delle Finanze

Dipartimento delle Finanze

Direzione Studi e Ricerche Economico-Fiscali - Ufficio II

Via dei Normanni, 5 - 00184 Roma

Tel. +39 06 93836170/1/2 Fax +39 06 50171830

Internet: <http://www.finanze.it>

E-mail: df.def.segreteria@finanze.it